

بِسْمِ اللَّهِ الرَّحْمَنِ الرَّحِيمِ



راهنمای نرم افزار آموزشی نت آپ

Netop School ver ۳



ترجمه و تدوین : رضا یوسف بیگی

کد پرسنلی : ۱۸۲۷۰۴۴۹

دبیر آموزش و پرورش شهرستان محلات
استان مرکزی

تابستان ۱۳۸۶



به کمک این نرم افزار شما می توانید با استفاده از شبکه LAN ، کلاس آموزشی ایجاد کنید . بطوری که معلم بتواند از طریق سیستم خود به ارائه دروس پرداخته و دانش آموزان را کنترل و به راهنمایی آنها در یادگیری بهتر مطالب پردازد . در این روش کمتر به حضور معلم در کنار دانش آموز نیاز است و فراگیران می توانند سئوالات خود را از طریق سیستم به معلم ارسال و پاسخ دریافت نمایند .


این نرم افزار کلیه امکانات لازم جهت تدریس از طریق شبکه را فراهم می آورد . معلم می تواند در هر مرحله از تدریس از ابزارهای متنوع برنامه جهت هر چه پربار کردن تدریس و تعمیق امر یادگیری استفاده نماید .


این نسخه از برنامه بر روی سیستم های عامل **Windows : ۲۰۰۳ - XP - ۲۰۰۰ - NT - ME** ۹۵ - ۹۸ و سیستم عاملهایی که **Terminal Service** را پشتیبانی می کنند قابل استفاده است .


برنامه بر اساس انتقال بسته های اطلاعاتی به دیگر کامپیوترهای درون شبکه کار می کند . جهت انجام این کار میتواند از پروتکل های ذیل استفاده نماید :

TCP/IP - Terminal Service-Net Bios IPX


امکانات برنامه (Netop School Ver ۳,۰) :


کنترل فراگیران از طریق مشاهده مانیتور ایشان و راهنمایی آنها جهت اجرای درست فعالیتهای ارائه شده . 

نمایش مانیتور مدرس به یک یا چند فراگیر . 


گفتگوی دو طرفه و هم زمان با فراگیران . 


محدود نمودن فراگیران در استفاده از سیستم ، هنگام ارائه درسیا هر زمان که مدرس تشخیص دهد 


کنترل سیستم فراگیران (Turn off- Log off – Restart-) از طریق سیستم مدرس . 

ایجاد گروههای دانش اموزی . 

اعمال سطوح دسترسی جهت حفاظت از تنظیمات اعمال شده توسط مدرس . 

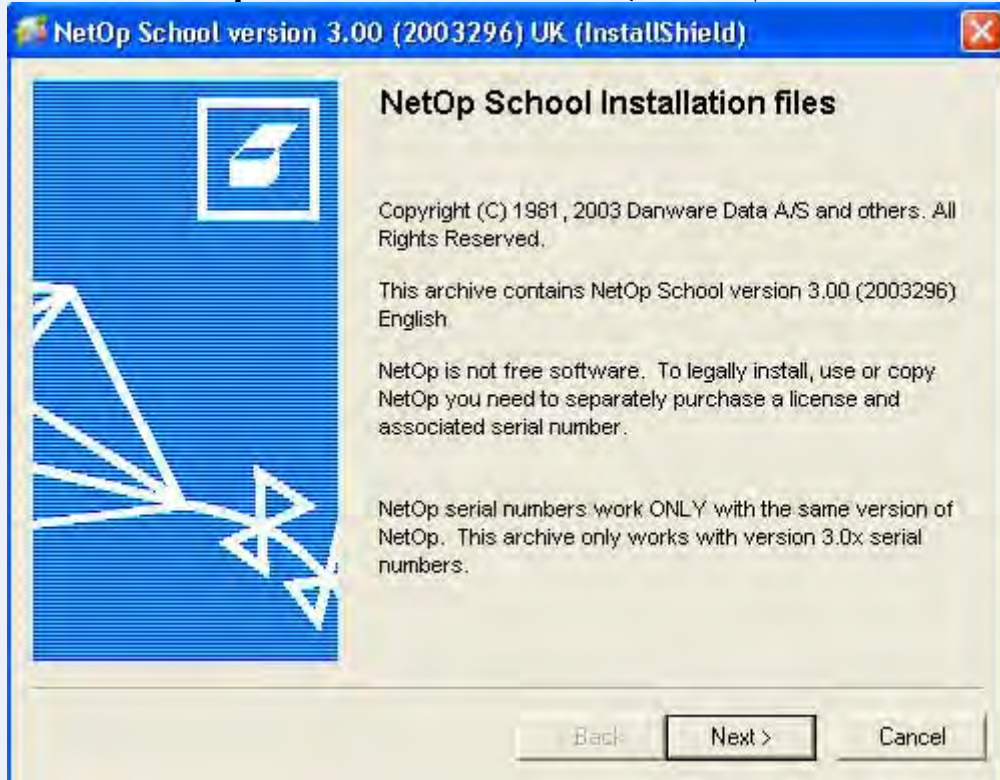
ارسال و دریافت فایل . 

امکان ضبط یک فعالیت خاص بصورت فیلم و بکارگیری آن در تدریس . 

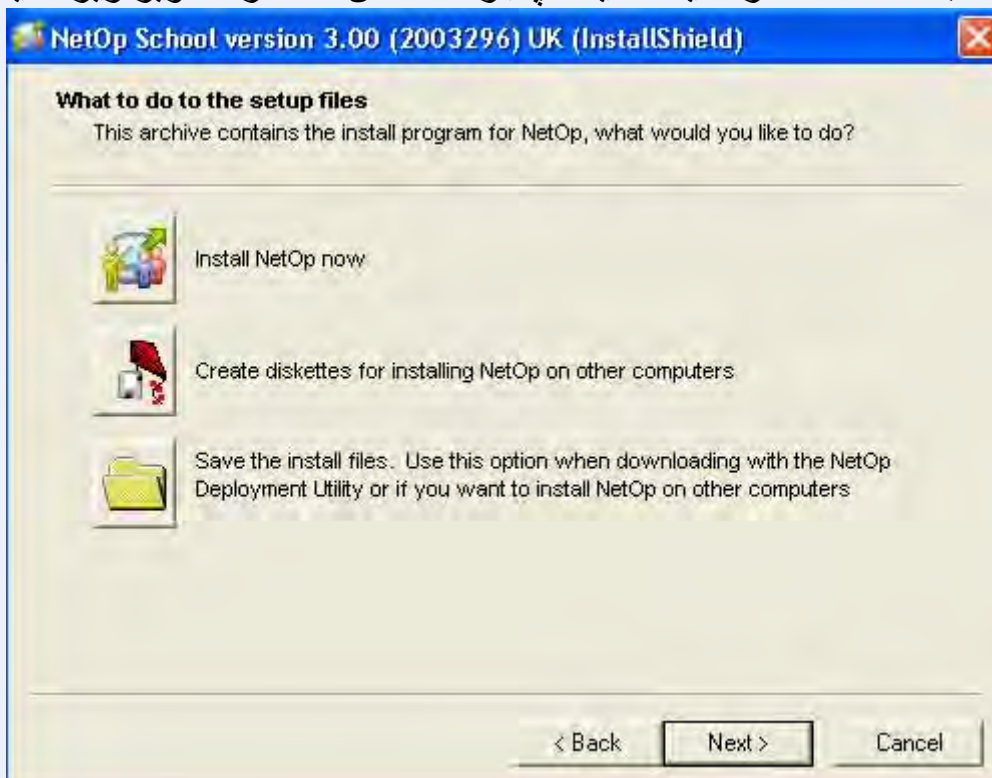
امکان انتخاب سر گروه برای گروه فراگیران و ارائه توانایی اداره گروه به او در حد نیاز . 

روش نصب برنامه:

جهت نصب برنامه ابتدا پوشه ای را که فایل‌های برنامه درون آن قرار دارد باز کنید و سپس بر روی فایل **SETUP.exe** دو بار کلیک کنید. با انجام این عمل پنجره **Netop School Version ۳,۰** ظاهر خواهد شد.

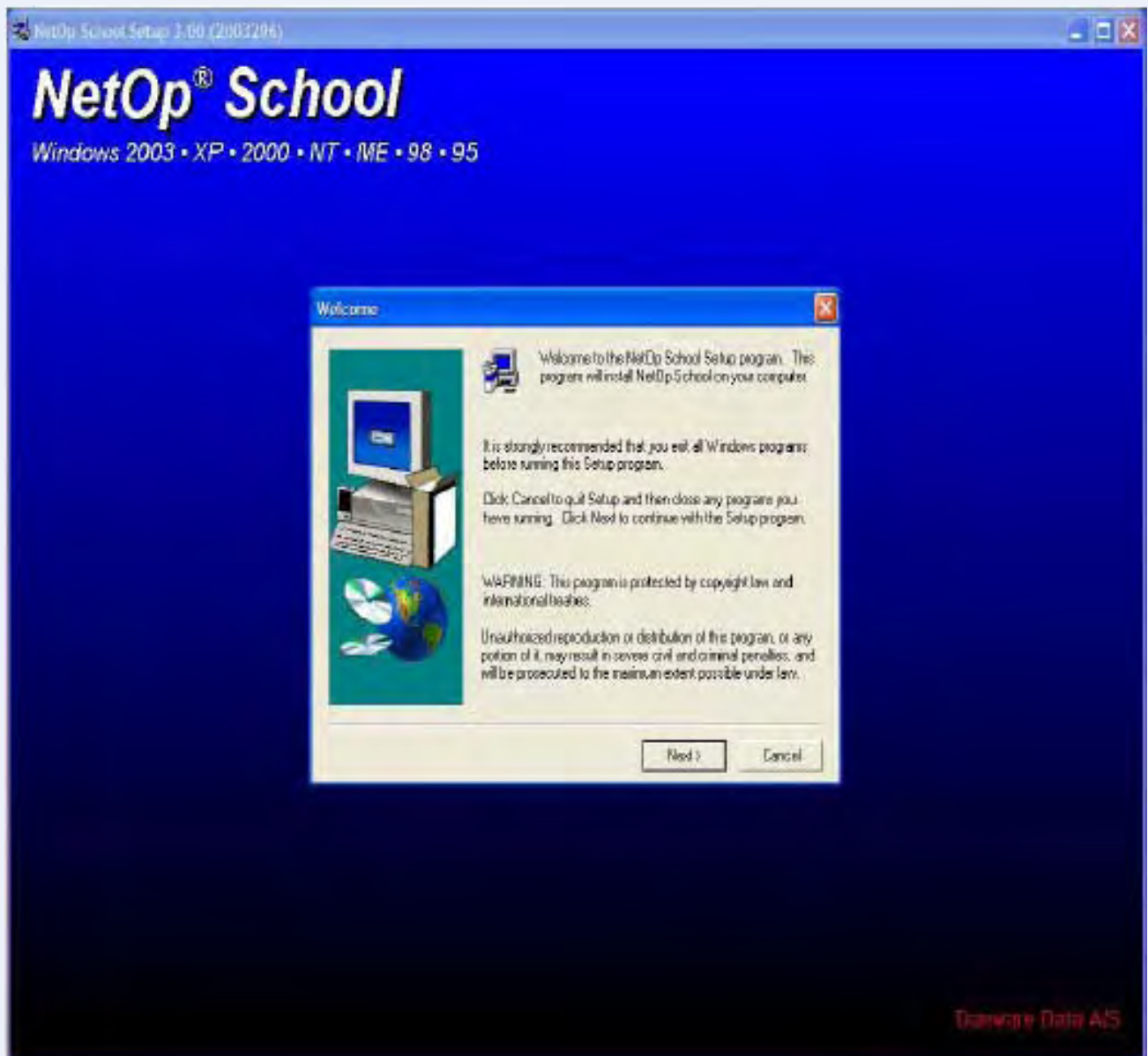


جهت ادامه نصب دکمه **Next** را کلیک کنید تا پنجره مشخص شده در تصویر زیر نمایش داده شود.

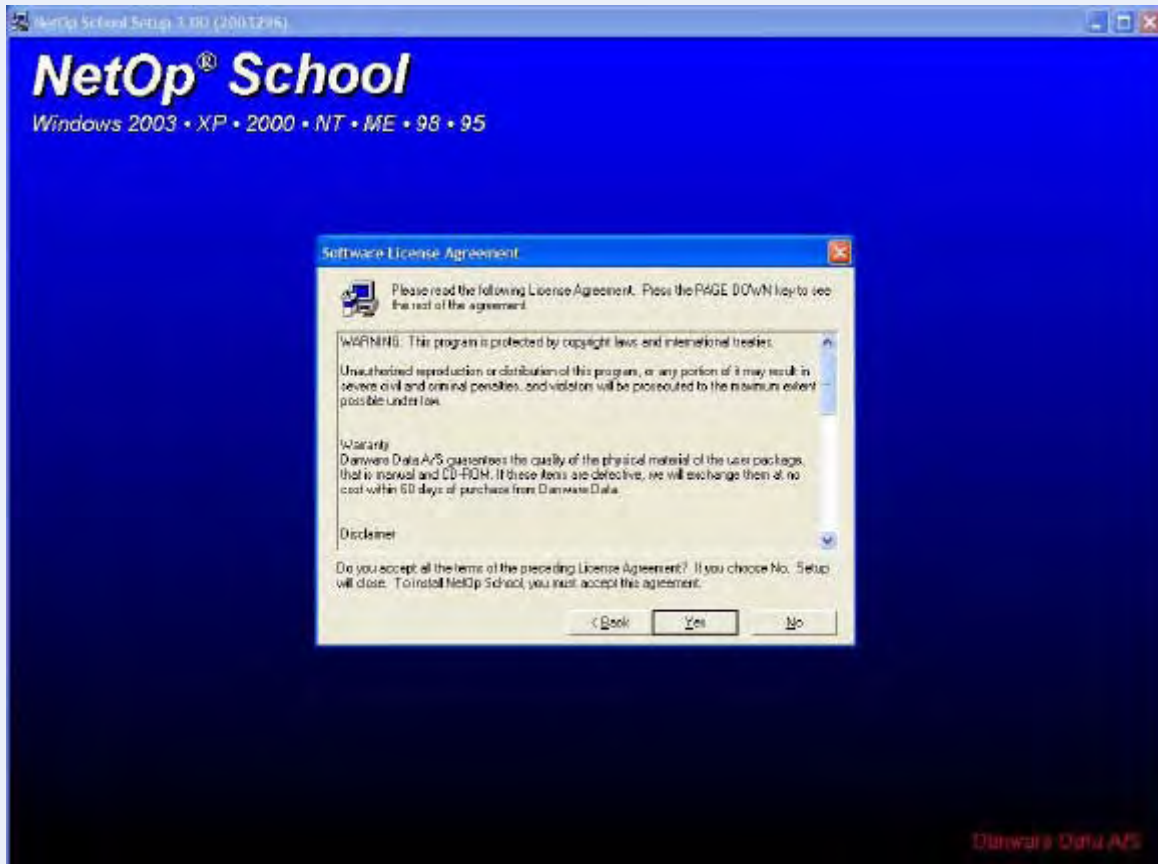


در این قسمت دکمه **install Netop Now** جهت نصب برنامه (نسخه معلم یا شاگرد) می باشد.

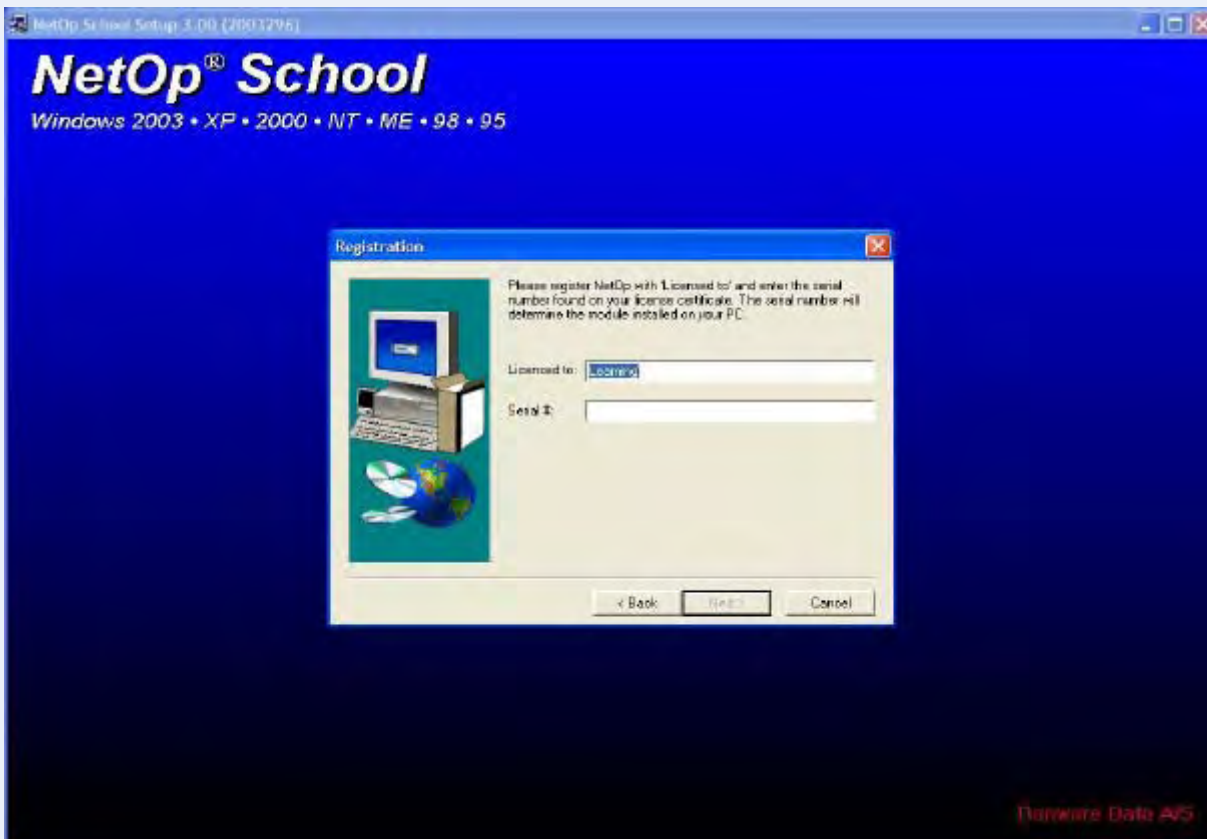
دکمه **create diskettes for installing Netop on other Computers** جهت ایجاد دیسکت های نصب برای نصب برنامه بر روی سایر کامپیوترها استفاده می شود و دکمه **Save the install files** جهت ذخیره فایل های نصب است و زمانی بکار می رود که شما فایلهایی را از طریق بخشهای گسترش و بهبود برنامه دریافت می دارید با نصب برنامه **Netop** بر روی سایر کامپیوترها از طریق شبکه استفاده می شود. جهت ادامه نصب دکمه **Next** را کلیک نمایید. در ادامه صفحه ذیل ظاهر خواهد شد.



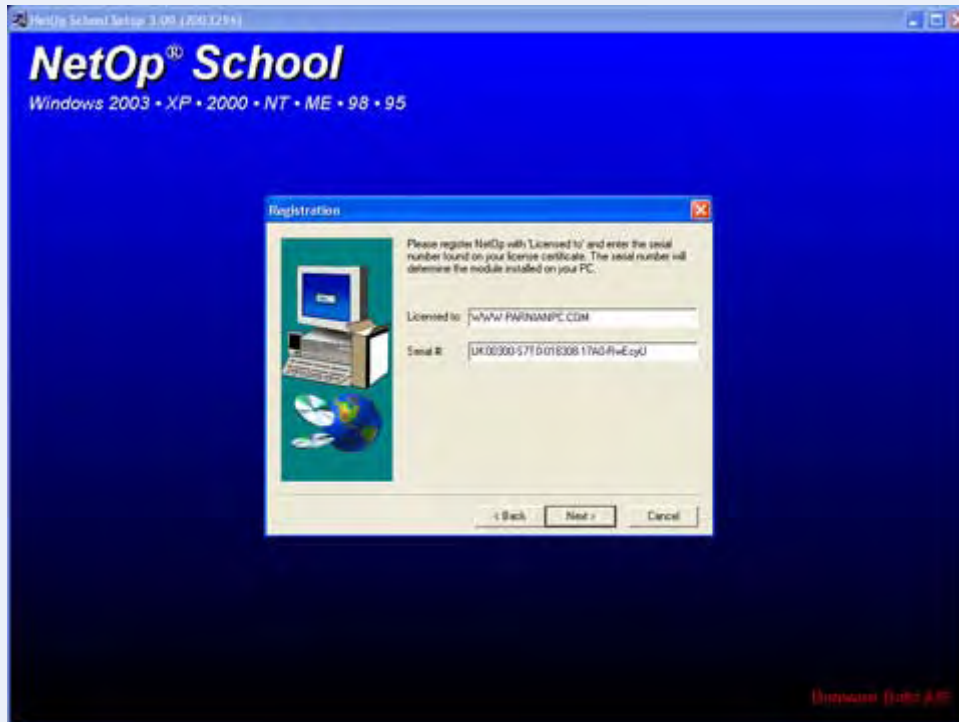
جهت ادامه عمل نصب دکمه **Next** کلیک کنید .



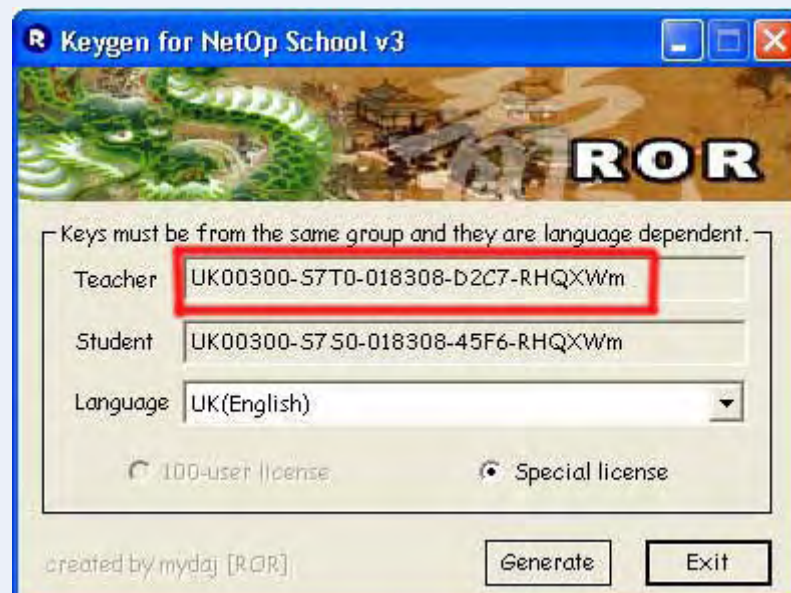
از پنجره ظاهر شده دکمه **Yes** را جهت موافقت با **License** برنامه و ادامه نصب کلیک نمایید .



در پنجره باز شده شما بایستی نامی را در جای خالی اول و شماره سریال برنامه را در جای خالی دوم وارد کنید و دکمه **Next** را جهت ادامه عمل نصب کلیک کنید .



— لازم به توضیح است که جهت بدست آوردن شماره سریال برنامه می توانید از فایل اجرایی **Keygen.exe** که در سی دی نصب وجود دارد استفاده نمائید . با اجرای این فایل پنجره مشخص شده در تصویر زیر ظاهر خواهد شد .

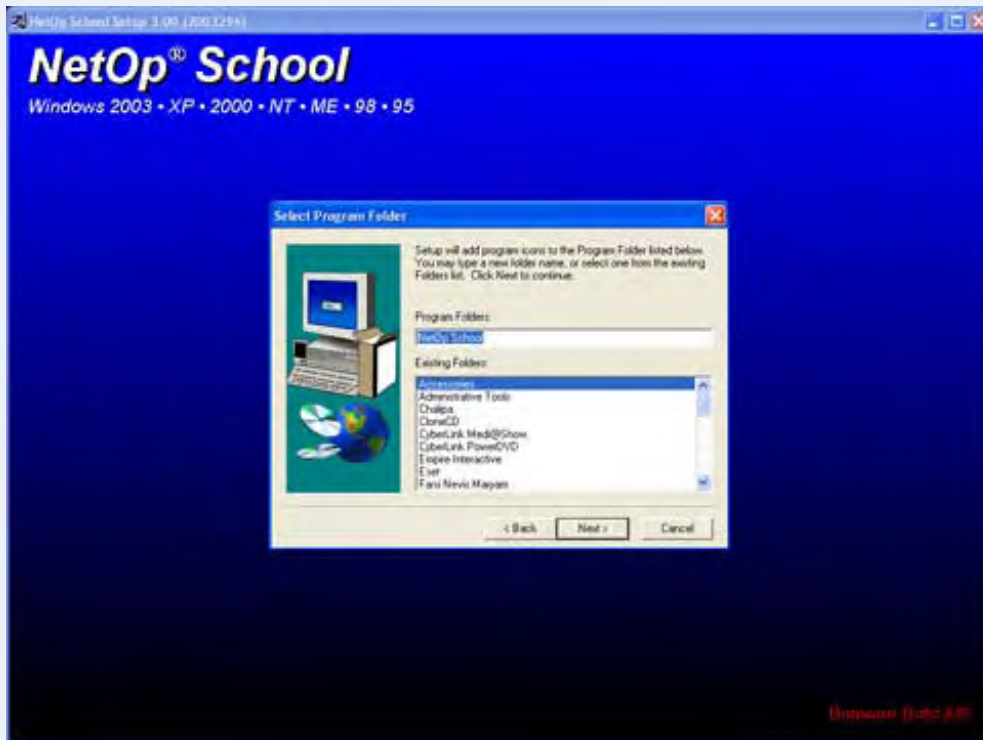


همانطور که در تصویر فوق مشخص می باشد ، برنامه دو نوع شماره سریال ارائه می نماید **student , Teacher** بسته به اینکه شما کدامیک را در جای خالی دوم واقع در تصویر وارد کنید . نسخه **Teacher** یا **Student** برنامه بر روی سیستم شما نصب خواهد شد . (بر روی سیستم اصلی **Server** نسخه **Teacher** و بر روی سیستم های دیگر موجود در کلاس نسخه **Student** را نصب نمائید .)

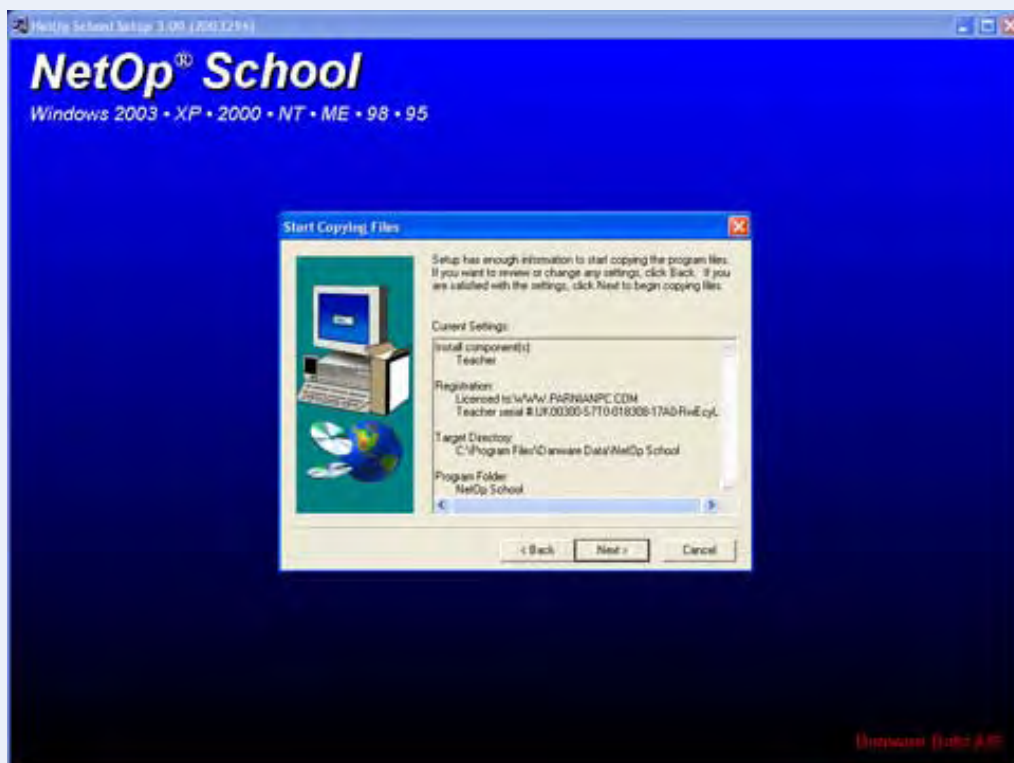
در این مرحله از نصب برنامه، در مورد مکان نصب فایلها از شما سؤال خواهد شد .



در صورتی که سیستم شما دارای فضای کافی در مسیر پیشنهادی است دکمه **Next** را جهت ادامه عمل نصب و در غیر اینصورت جهت تعیین مکان مناسب از دکمه **Brows** استفاده نمائید .

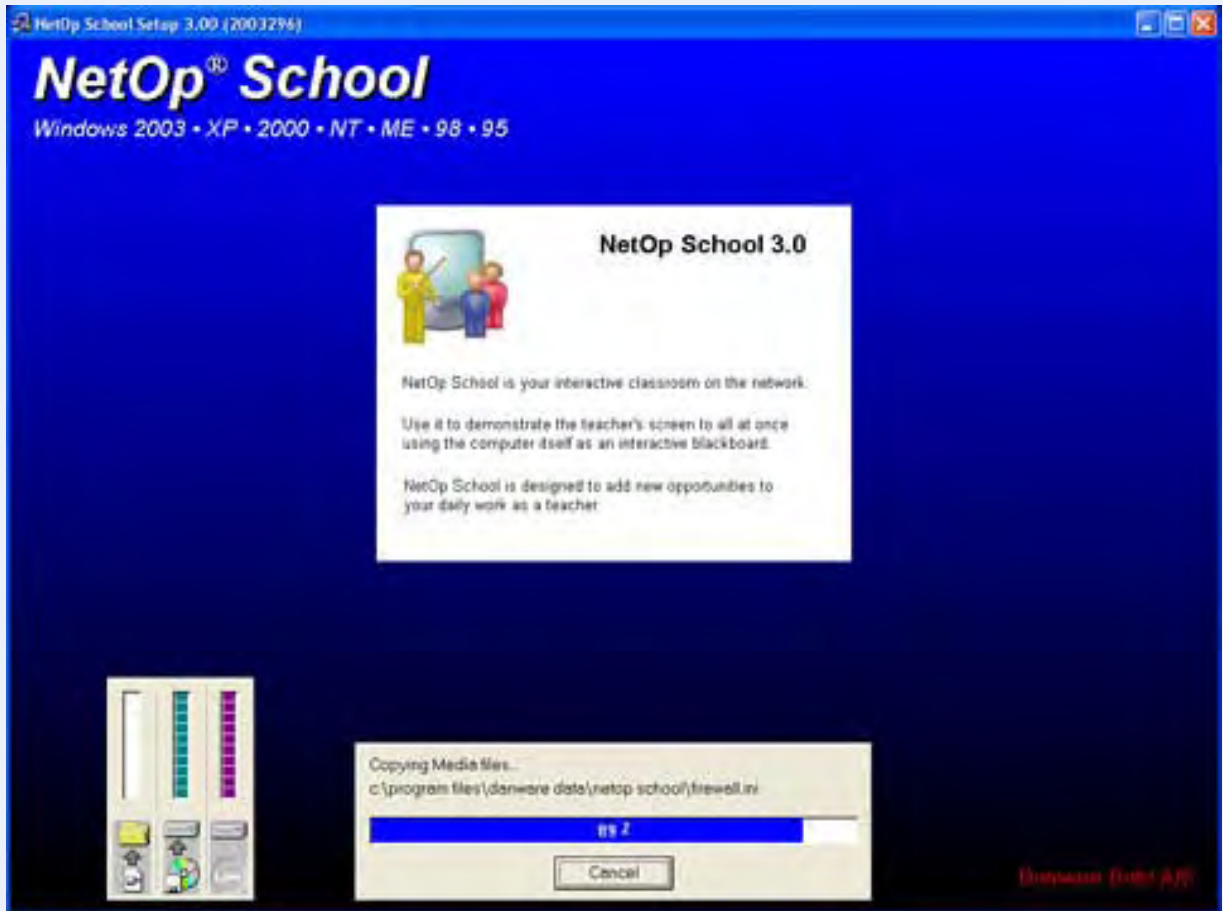


در این قسمت نام پوشه و مکان قرارگیری آیکون برنامه در **Start** منوی در **Programs** را می توان تعیین نمود. دکمه **Next** را جهت ادامه نصب برنامه کلیک نمایید.

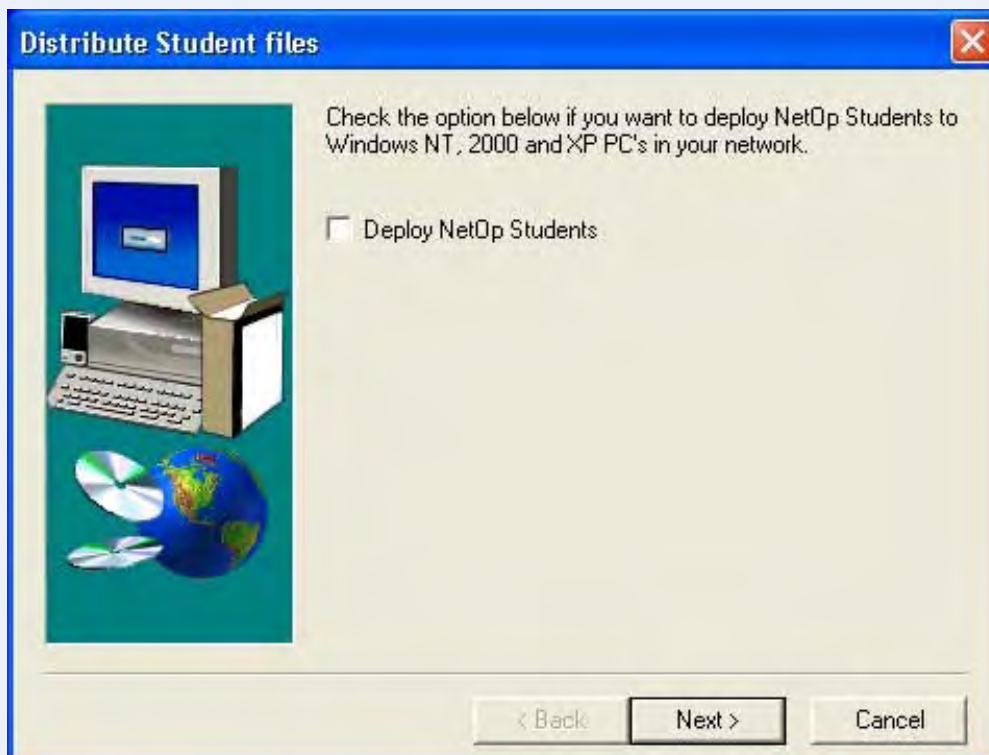




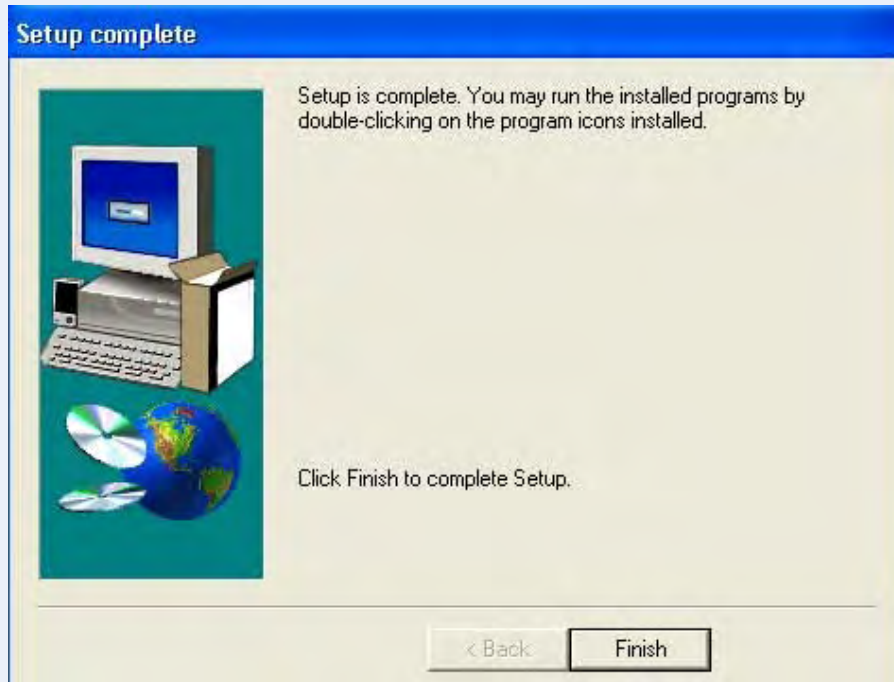
جهت ادامه نصب برنامه دکمه **Next** را کلیک نمایید .



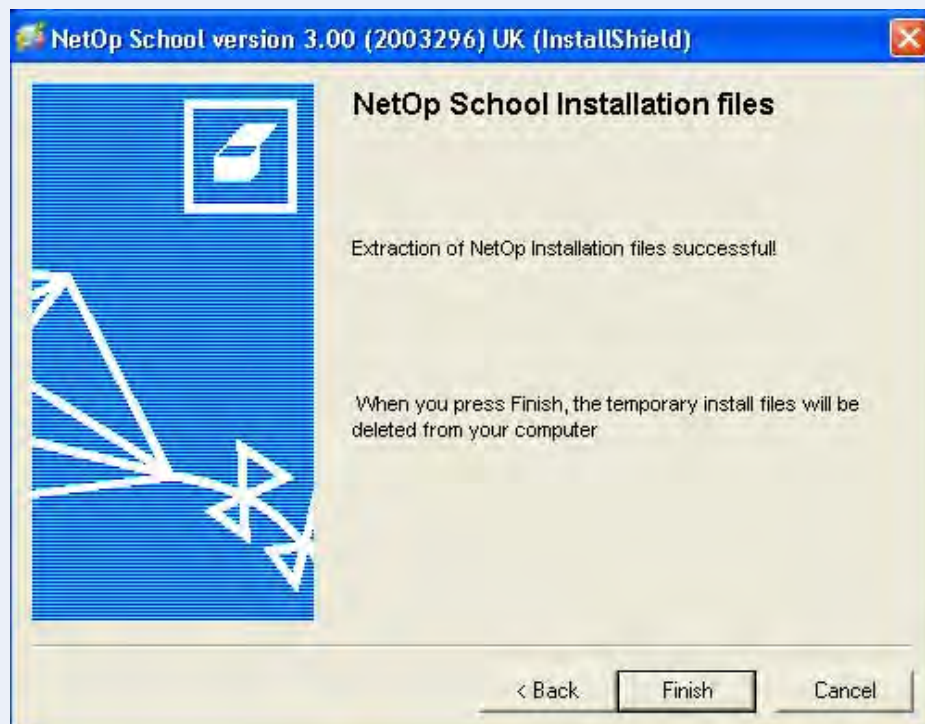
چند لحظه ای صبر نمایید تا فرایند نصب کامل شود . پس از اتمام کار ، پنجره ذیل ظاهر خواهد شد .



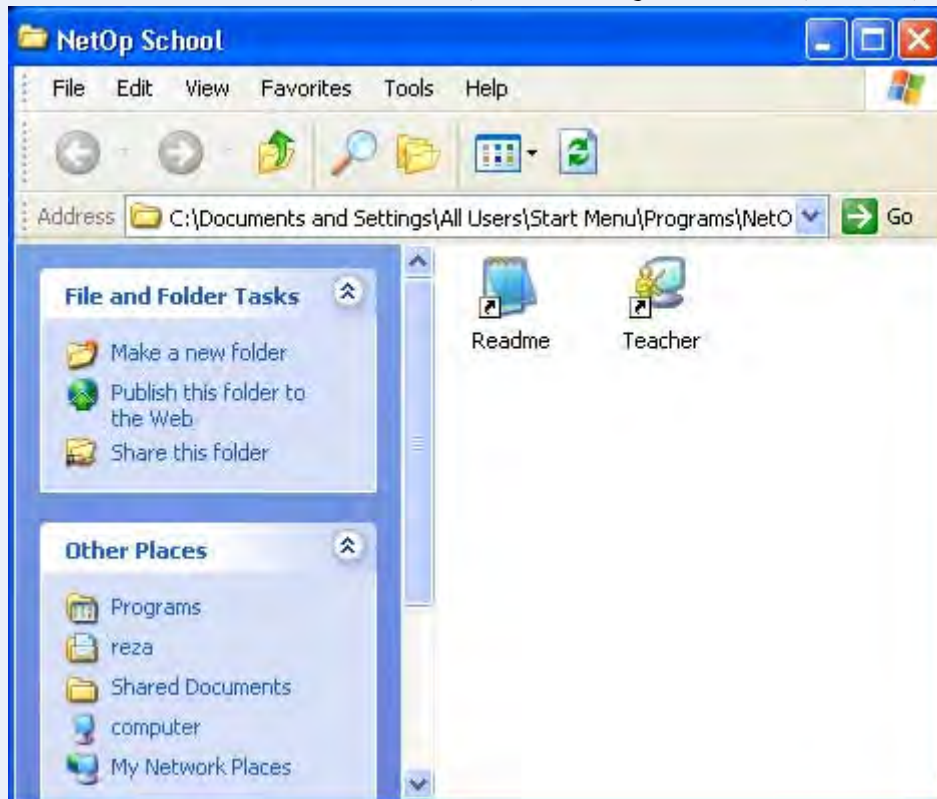
این پنجره زمانی ظاهر می شود که کاربر در حال نصب برنامه در حالت **Teacher** باشد .
گزینه **Deploy Netop Students** از شما در مورد نصب برنامه در حالت **Student** بر روی
همان سیستم سؤال خواهد کرد . حالت پیش فرض را پذیرفته و دکمه **Next** را کلیک نمایید .



دکمه **Finish** را کلیک نمایید تا پنجره مشخص شده در تصویر ذیل ظاهر شود .



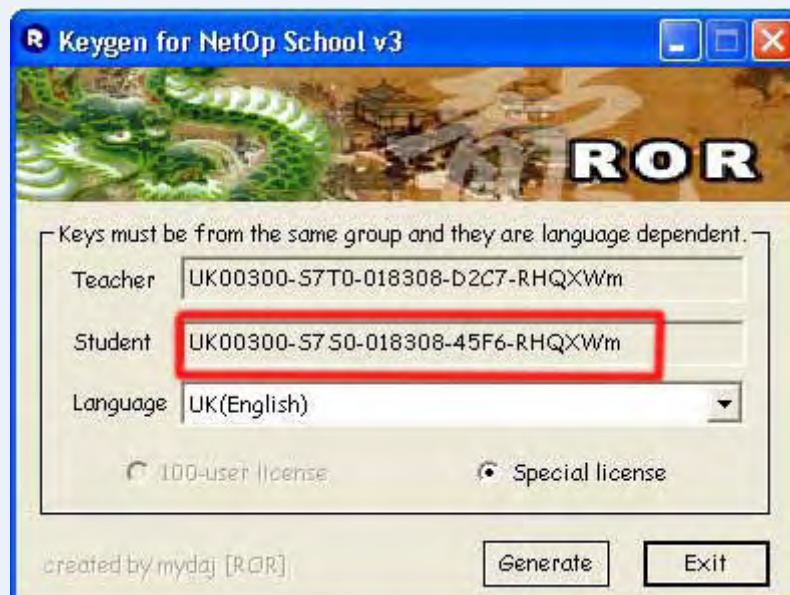
دکمه **Finish** را کلیک نمائید تا نصب برنامه خاتمه یابد .



با کلیک کردن بر روی آیکون **Teacher** میتوانید برنامه را اجرا کنید .

— لازم به توضیح است که برای نصب برنامه **Student** بر روی سایر کامپیوترها می توانید مراحل

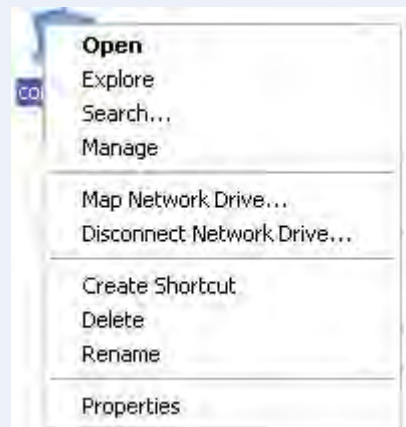
فوق را دنبال نمائید . فقط در قسمت شماره سریال بایستی شماره سریال **Student** را وارد کنید .



تنظیم برنامه (Netop School)

پس از نصب برنامه بر روی سیستم معلم و فراگیران بایستی موارد ذیل بررسی شود:

۱- اگر در شبکه موجود **Work group** مشترک برای کلیه کامپیوترها (معلم و فراگیران) تعریف نشده است . بایستی این تنظیم انجام شود . برای انجام این کار ابتدا بر روی آیکون **My Computer** راست کلیک نمائید تا لیست مربوطه باز شود.



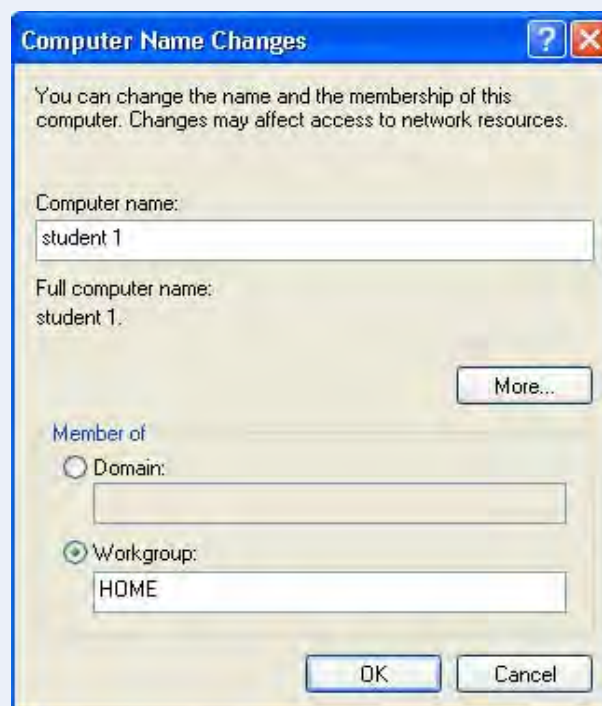
از لیست باز شده گزینه **Properties** را انتخاب نمائید تا پنجره مشخص شده در تصویر ظاهر گردد .



از پنجره باز شده گزینه **Computer Name** را انتخاب نمایید.

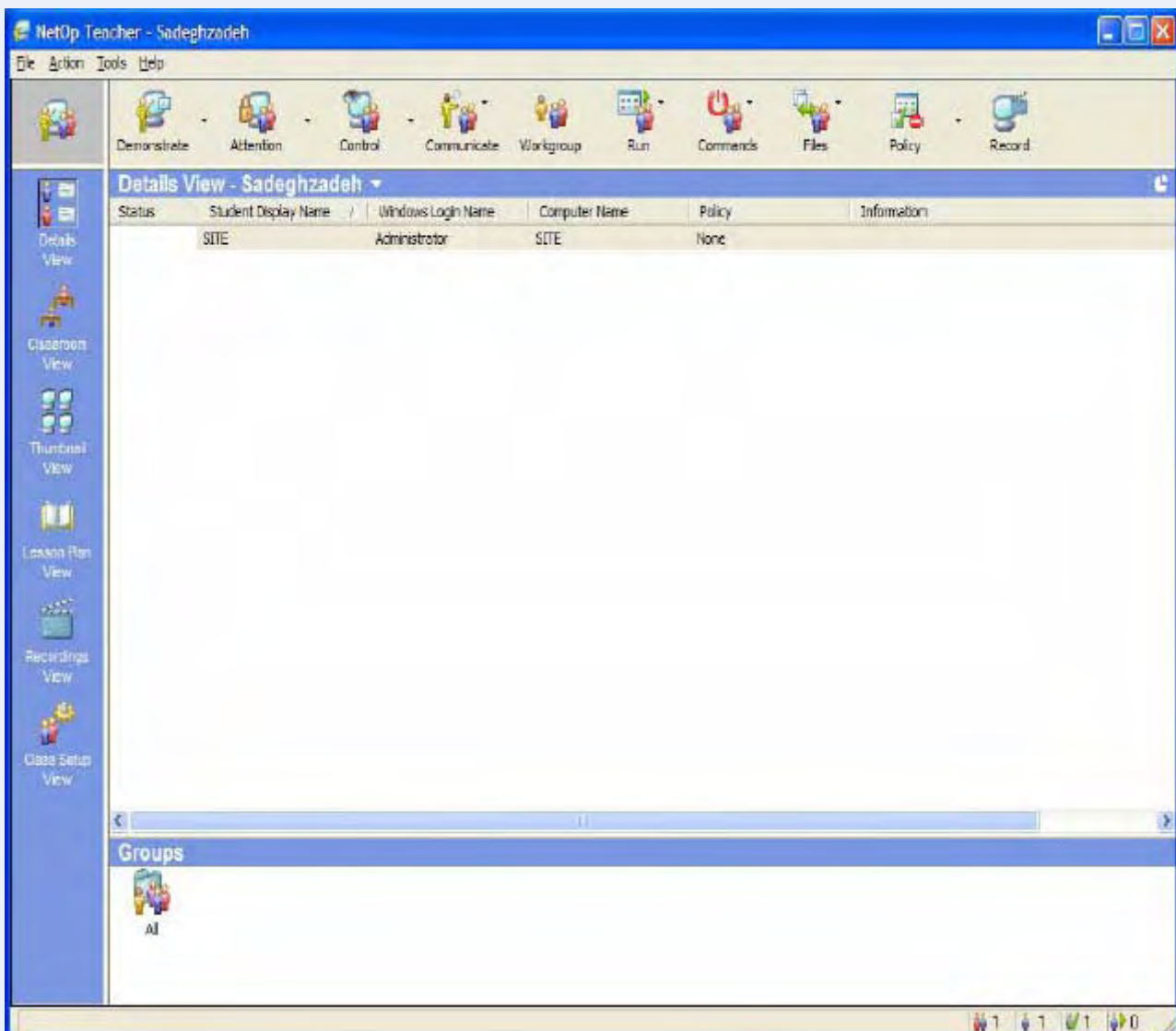


حال دکمه **Change** را کلیک نمایید.



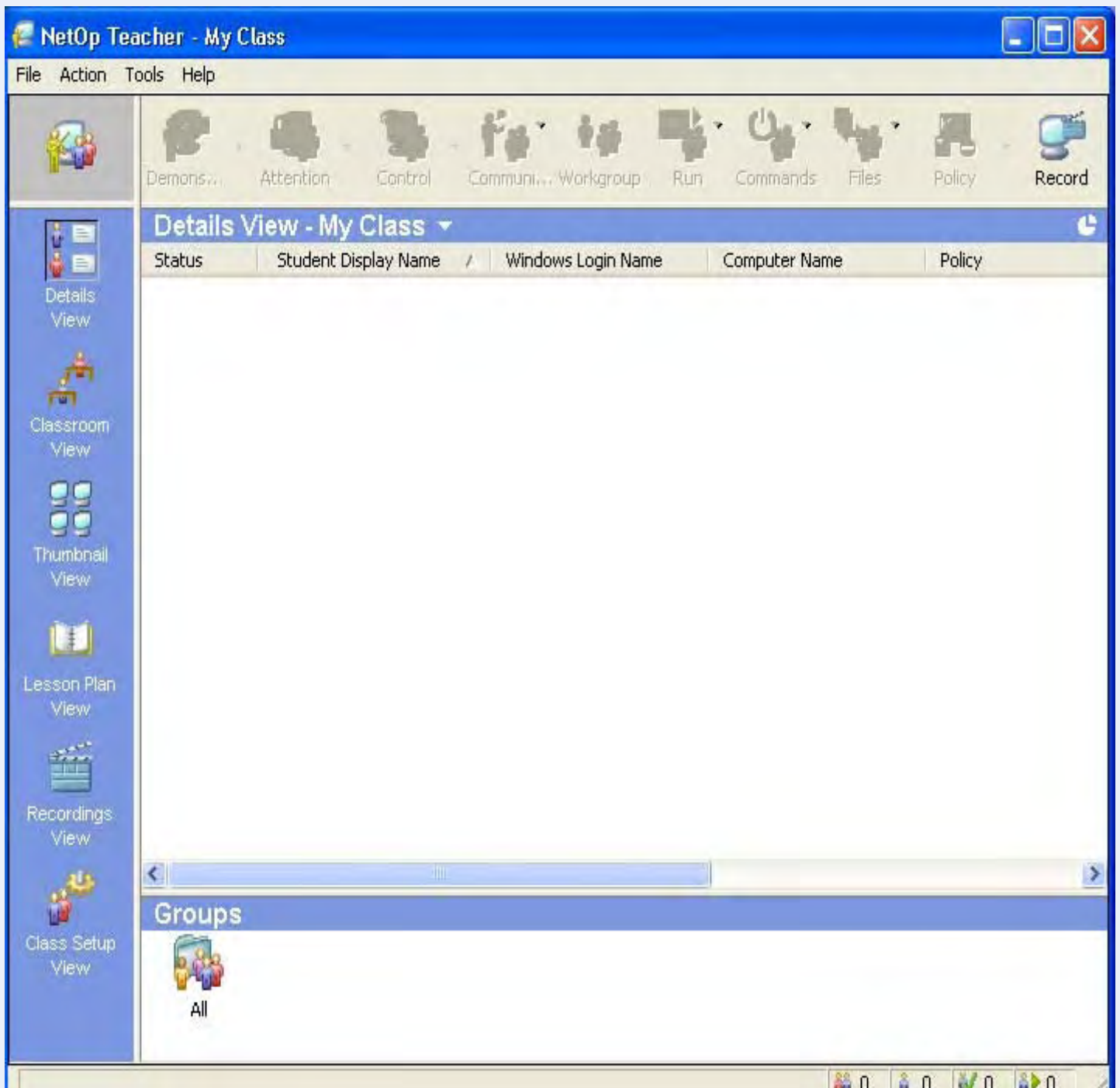
در قسمت **Computer Name** برای هر سیستم نام مشخص و با معنی را تایپ نمایید . چون در برنامه **Teacher** کامپیوتر هر فراگیر با این نام مشخص خواهد شد .

در قسمت **Workgroup** نیز یک نام مشترک انتخاب کرده و این قسمت را برای تمام کامپیوترهای کلاس بهمین شکل وارد کنید بعد از اتمام کار دکمه **OK** را کلیک نمایید . با انجام این کار ممکن است سیستم یکبار **Restart** شود . بعد از انجام تنظیمات فوق شما می توانید با اجرای برنامه **Netop school** بر روی سیستم **Teacher** ، کامپیوترهای فراگیران را ببندید (البته اگر سیستم آنها روشن باشد)





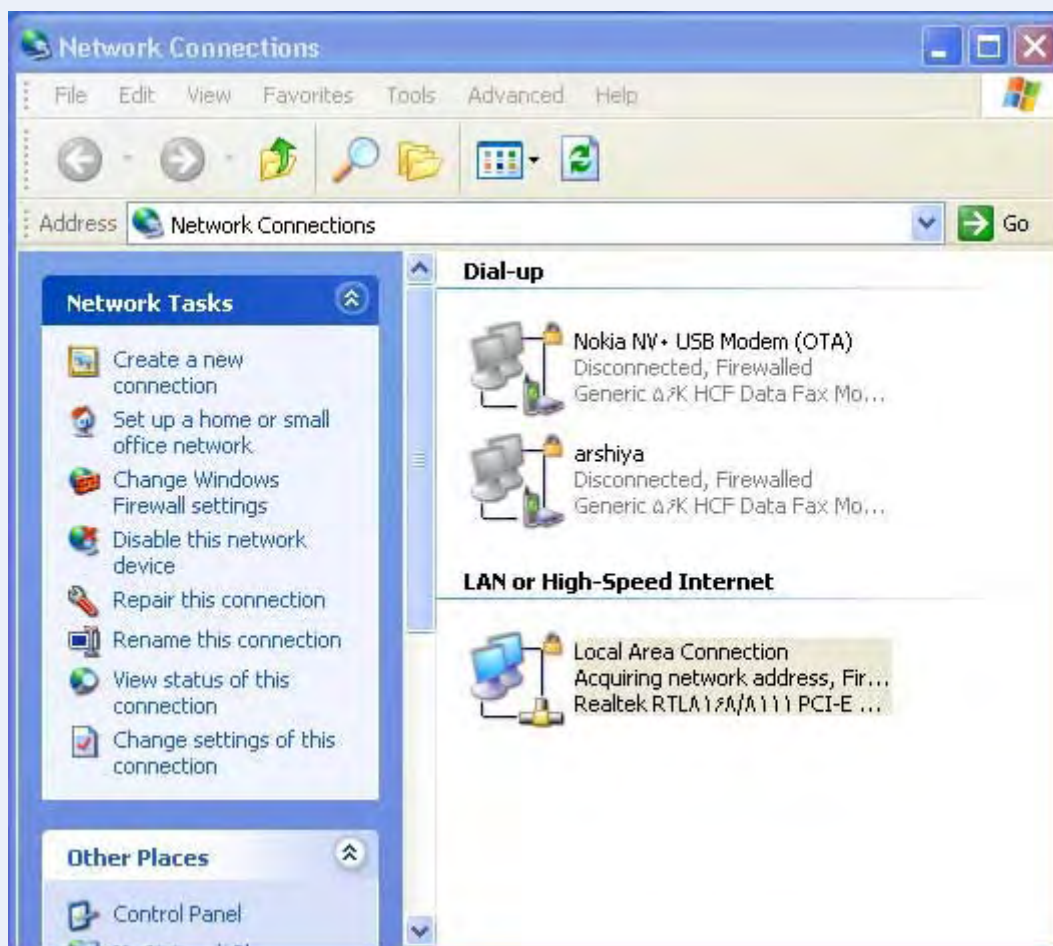
در غیر اینصورت شکل برنامه مانند تصویر ذیل خواهد شد که باید مورد شماره ۲ را جهت حل مشکل بررسی کنید .



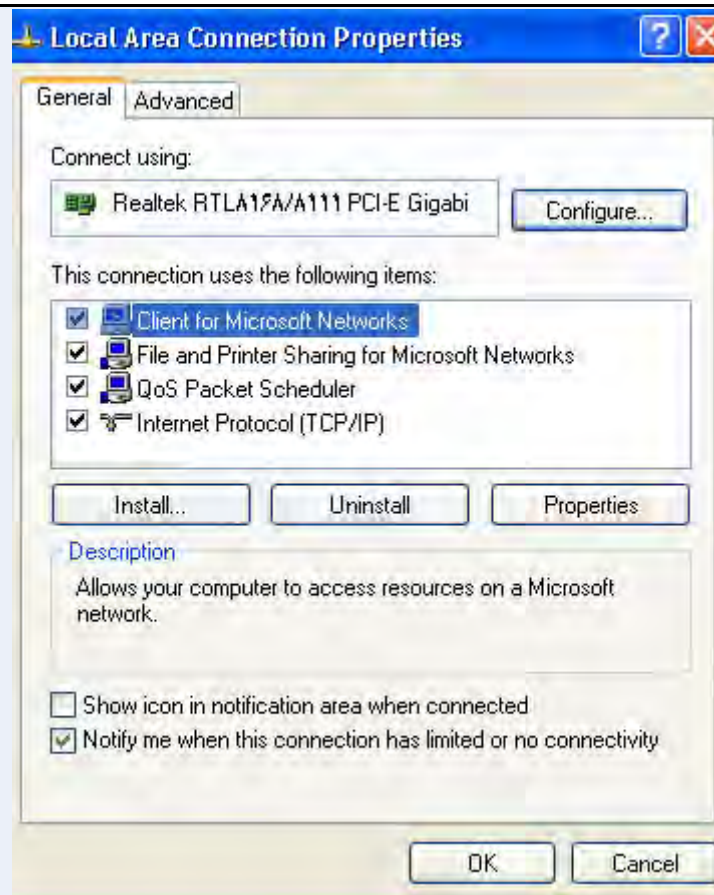
۲ – تنظیمات شبکه را بررسی کنید . در صورت عدم مشکل در تنظیمات شبکه دکمه **Start** موجود در نوار وظیفه را کلیک نموده و از آن گزینه **Connect to** و بعد **Show all Connection** را کلیک کنید .



با انجام این کار پنجره زیر ظاهر می شود .



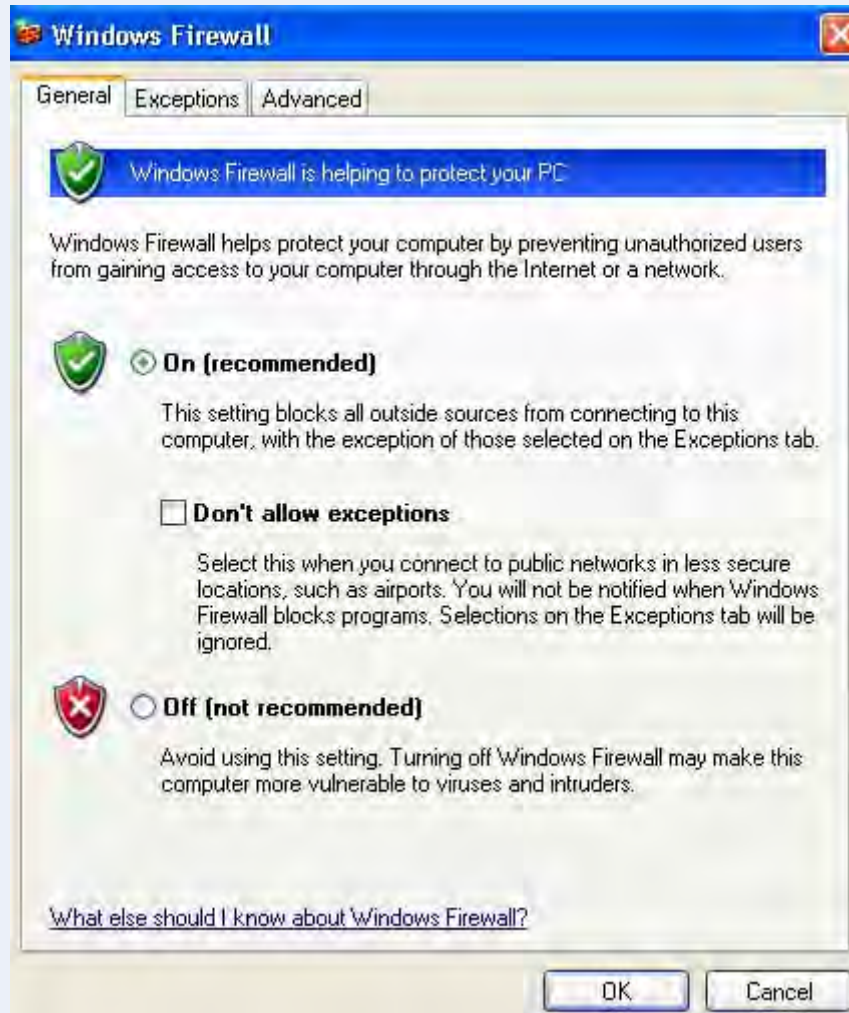
در صورتی که بر روی **Connection فعال Fire walled** تعریف شده باشد باید آن را غیر فعال کنید تا بتوانید از برنامه **Netop School** بدرستی استفاده نمایید . جهت غیر فعال کردن **Firewall** بر روی **Connection فعال** راست کلیک کنید و از لیست باز شده گزینه **Properties** را انتخاب کرده تا پنجره مشخص در تصویر ظاهر شود .



گزینه **Advanced** را انتخاب کرده دکمه **Settings** را کلیک کنید .



تا به بخش **Windows firewall** دسترسی یابید .



گزینه **Advanced** را دوباره انتخاب کنید ، تا پنجره زیر ظاهر گردد .

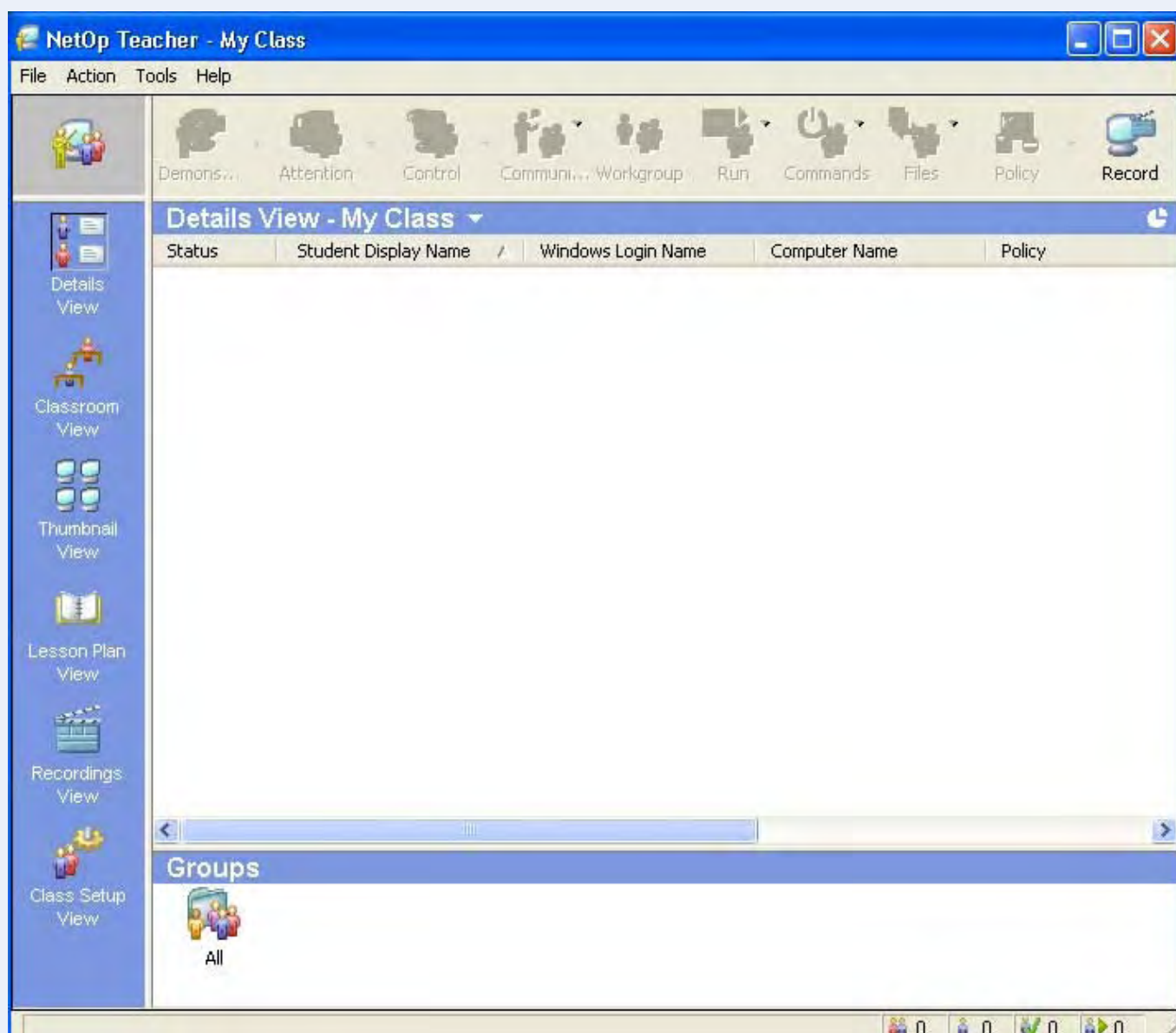


برای برداشتن **Firewall** کافیست علامت چک مارک را از کنار گزینه **Local Area Connection** بردارید . بر روی دکمه **OK** کلیک کنید .



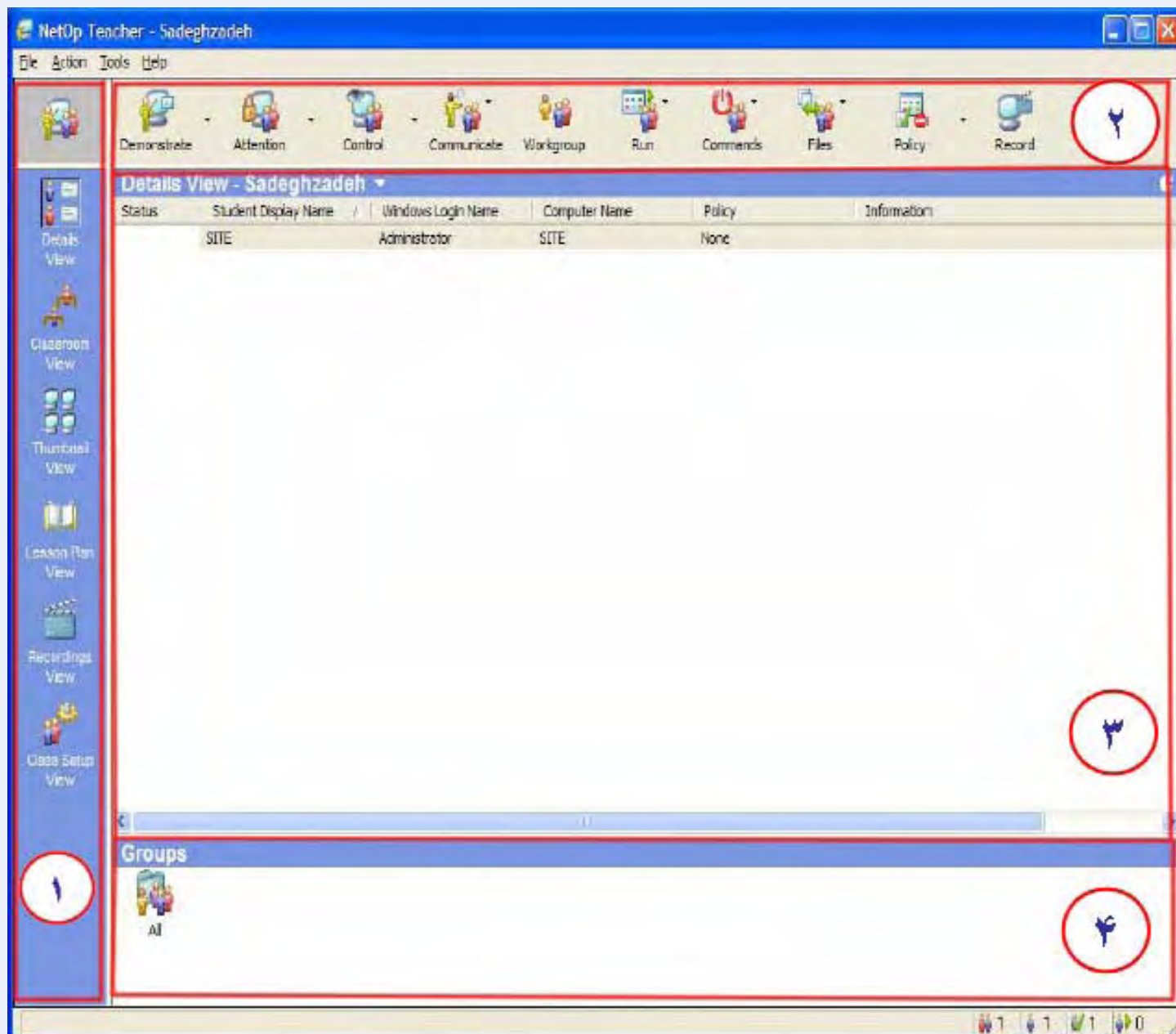
شروع کار با برنامه :

بعد از انجام تنظیمات ذکر شده در قسمت قبل شماره اجرای برنامه روی سیستم مدرس در صورت روشن بودن سیستم فراگیران ، مدرس می تواند فراگیران فعال را در سیستم خود ببیند .



– لازم به توضیح است که برنامه **Netop School** کفایت بر روی سیستم مدرس اجرا شود و نیازی به اجرای برنامه بر روی سیستم های فراگیران نمی باشد . با اجرای برنامه بر روی سیستم مدرس برنامه بصورت خودکار سیستم های فراگیرانی را که آماده به کار هستند را شناسایی و به لیست فراگیران حاضر اضافه می کند .






حال می پردازیم به شرح آیکونهای موجود در صفحه کاری برنامه . برای راحتی کار این محیط را به ۴ قسمت تقسیم می نمایم .



۱ - در این قسمت ابزارهایی جهت کنترل کلاس وجود دارد که به شرح هر یک می پردازیم :

: Details view

در این قسمت فراگیرانی که داخل شبکه هستند را در چند سطر در قسمت (۳) نمایش می دهد . گروههای فراگیران نیز در قسمت **Group Panel** (۴) نمایش داده می شود . هر سطر به چند ستون تقسیم میشود در ستون وضعیت (**Status**) یکسری علامتهایی ظاهر خواهد شد که در شکل زیر برای هر یک توضیح مختصری آورده شده است .

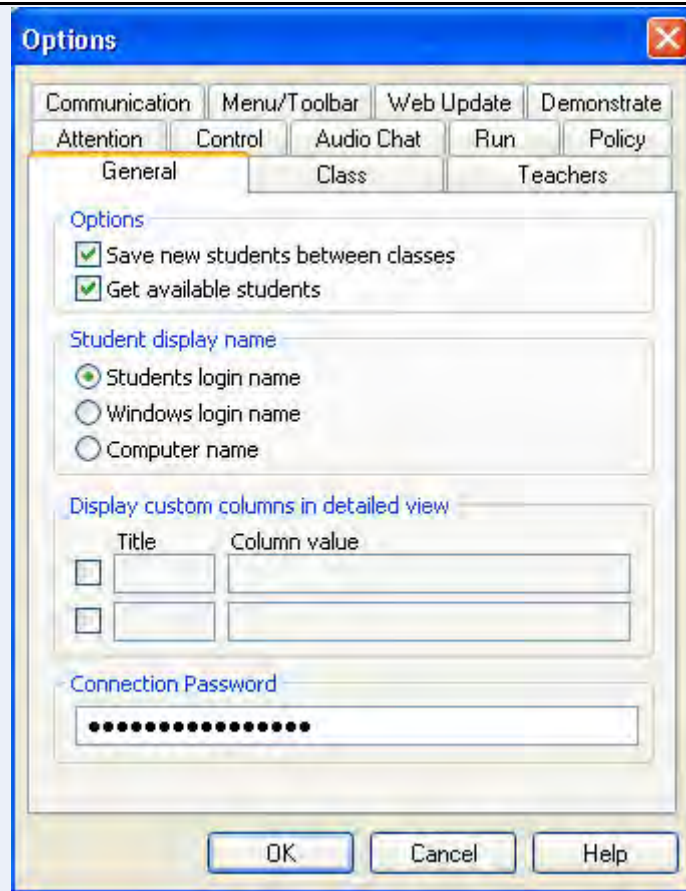
	دانش آموزانی که کامپیوتر آنها خاموش است یا به شبکه متصل نمی باشد
	سیستم دانش آموز جهت توجه بیشتر به درس قفل شده است
	معلم در حال کنترل فعالیت دانش آموز مورد نظر می باشد .
	سیستم این فرد توسط معلم کنترل می شود
	معلم مشغول چت نوشتاری با این دانش آموز است
	معلم مشغول گفتگو با این دانش آموز است
	دانش آموز منتخب دستیار معلم است در یک جلسه گروهی
	ارسال فایل به دانش آموز انتخاب شده
	دریافت فایل از دانش آموز انتخاب شده
	دریافت و ارسال فایل بین دانش آموز و معلم
	درخواست کمک

: Student display name ستون

نام فراگیر را مشخص می کند و ستون **Windows Login name** مشخص می کند در قسمت

Tools → **Options** → **(TAB) General** → **display name Student (بخش)**

مدرس می تواند تعیین کند که چه نامی در این قسمت نمایش داده شود .

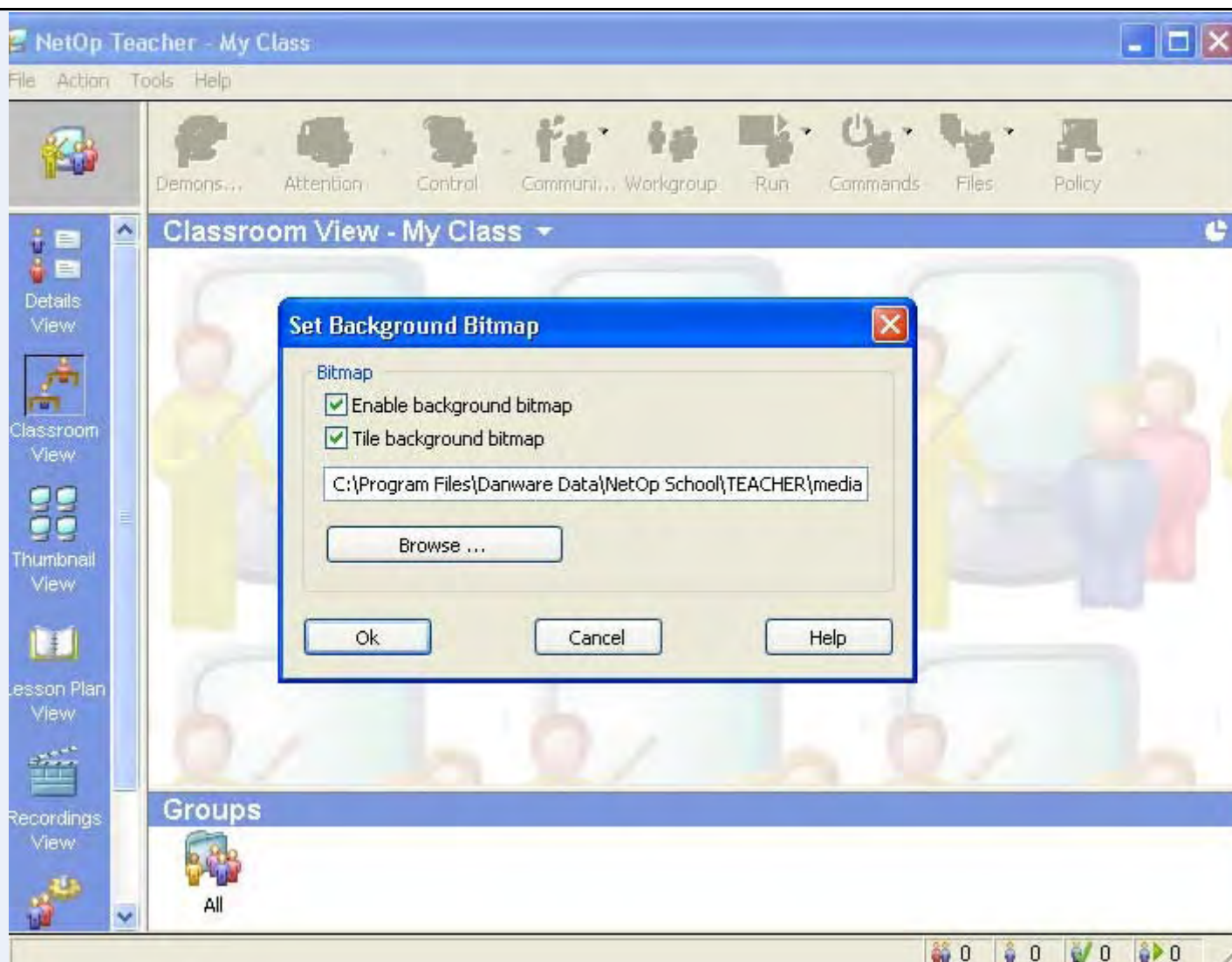


- ستون **Windows login name** تعیین می کند که فراگیر با چه مجوزی وارد سیستم شده است .
- ستون **Computer name** نام کامپیوتر فراگیر را که در ویندوز مشخص شده ، نمایش می دهد .
- ستون **Policy** نشانگر آنست که شخص با چه سطح دسترسی وارد سیستم شده است .

: Classroom view

در این بخش نام فراگیران فعال بصورت یک آیکون به همراه نام باز شده گزینه **Set Back ground** **bitmap** را انتخاب کنید .

دکمه **Browse** را کلیک نموده ، تصویر مورد نظر را یافته و دکمه **Open** را کلیک کرده و در پنجره **Set Back ground bitmap** نیز ، دکمه **OK** را کلیک نمائید .

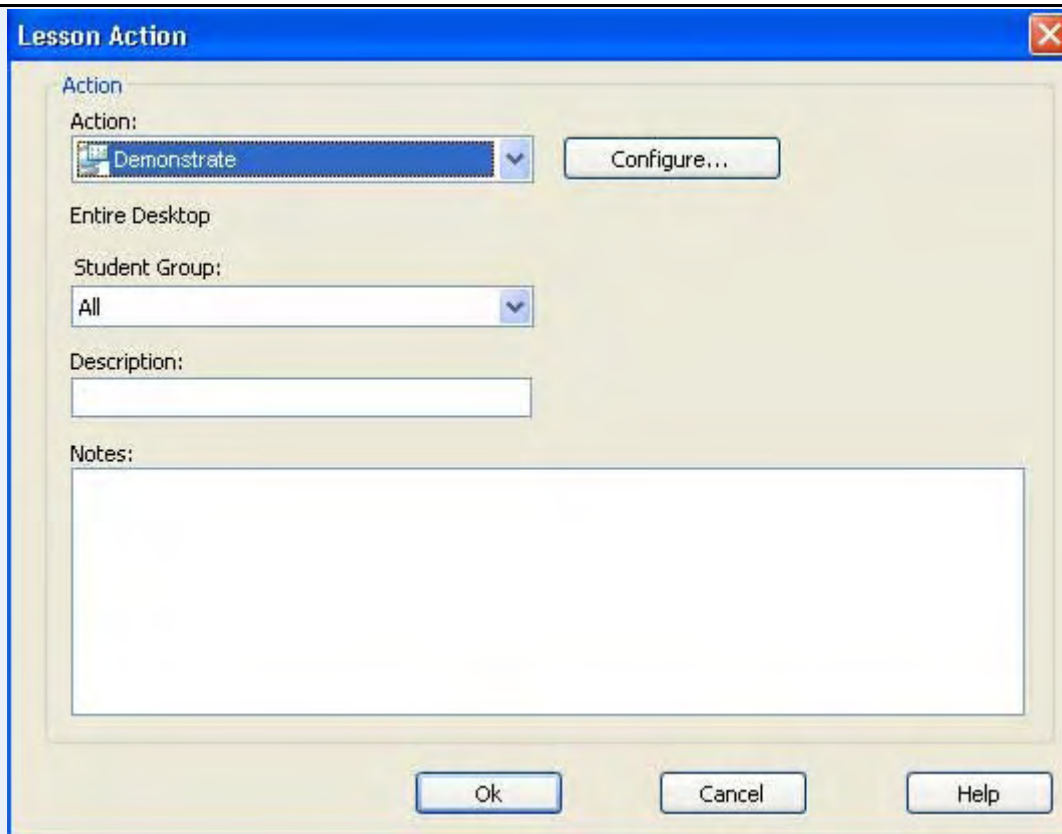


: Thumbnail view

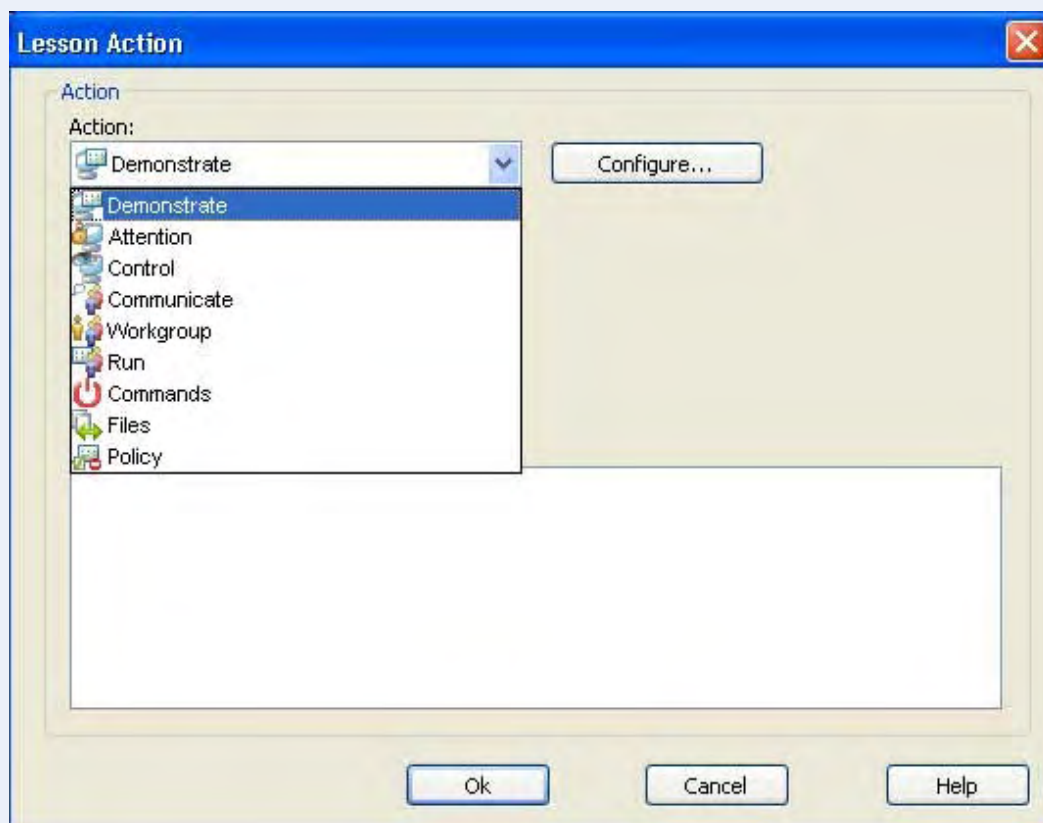
در این حالت سیستم فراگیران فعال بصورت یک تصویر کوچک از صفحه مانیتور ایشان به همراه نام هر فراگیر ارائه داده می شود . تصاویر ارائه شده را می توان بر روی پانل مربوطه جا به جا کرد . مدرس میتواند با دو بار کلیک بر روی هر تصویر ، مانیتور فراگیر مورد نظر را مشاهده کند .

: Lesson Plan view

در این بخش مدرس می تواند فعالیت آموزشی خود را با استفاده از اکشن های موجود ، (**Actions**) طراحی ، و در قالب چند درس پیاده سازی کند . جهت ایجاد یک درس کفایت در پانل مربوطه (تصویر صفحه ۲۳ قسمت ۳) راست کلیک کنید تا لیست مربوطه باز شده بعد از ظاهر شدن لیست ، گزینه **Add** را انتخاب نمایید . با انجام این عمل پنجره مربوط به **Lesson Action** باز خواهد شد .



همان طور که در شکل دیده می شود این پنجره دارای لیست بازشونده با برجسب **Action** می باشد که مدرس می تواند نوع عمل خود را در آن مشخص نماید با زدن کلید موجود در کنار این لیست باز شونده ، انواع فعالیتها نمایش داده می شود .



اگر موارد موجود در لیست (تصویر فوق) را با گزینه های موجود در نوار ابزار (تصویر زیر) مقایسه کنید خواهید دید که عناوین فعالیتها با گزینه های موجود در نوار ابزار یکی است.



از دیگر موارد موجود در پنجره **Lesson Action** دکمه **Configure ...** است که جهت پیکربندی فعالیتها بکار می رود با توجه به اینکه معلم چه نوع فعالیتی را از لیست مربوطه انتخاب کرده موارد موجود در این قسمت (**Configure ...**) دقیقاً همان زیر مجموعه های هر گزینه موجود در تصویر فوق می باشد. در قسمت **Student Group** می توان مشخص نمود که این درس برای چه گروهی از فراگیران اجرا شود. برای تمام گروهها یا یک گروه خاص.

دنباله موارد بیشتر جنبه معرفی و توضیح دارد. مدرس با مشاهده نام درس و موارد ذکر شده در قسمت **Notes , Description** می تواند پی به محتوا یا موارد گنجانده شده در هر درس ببرد.

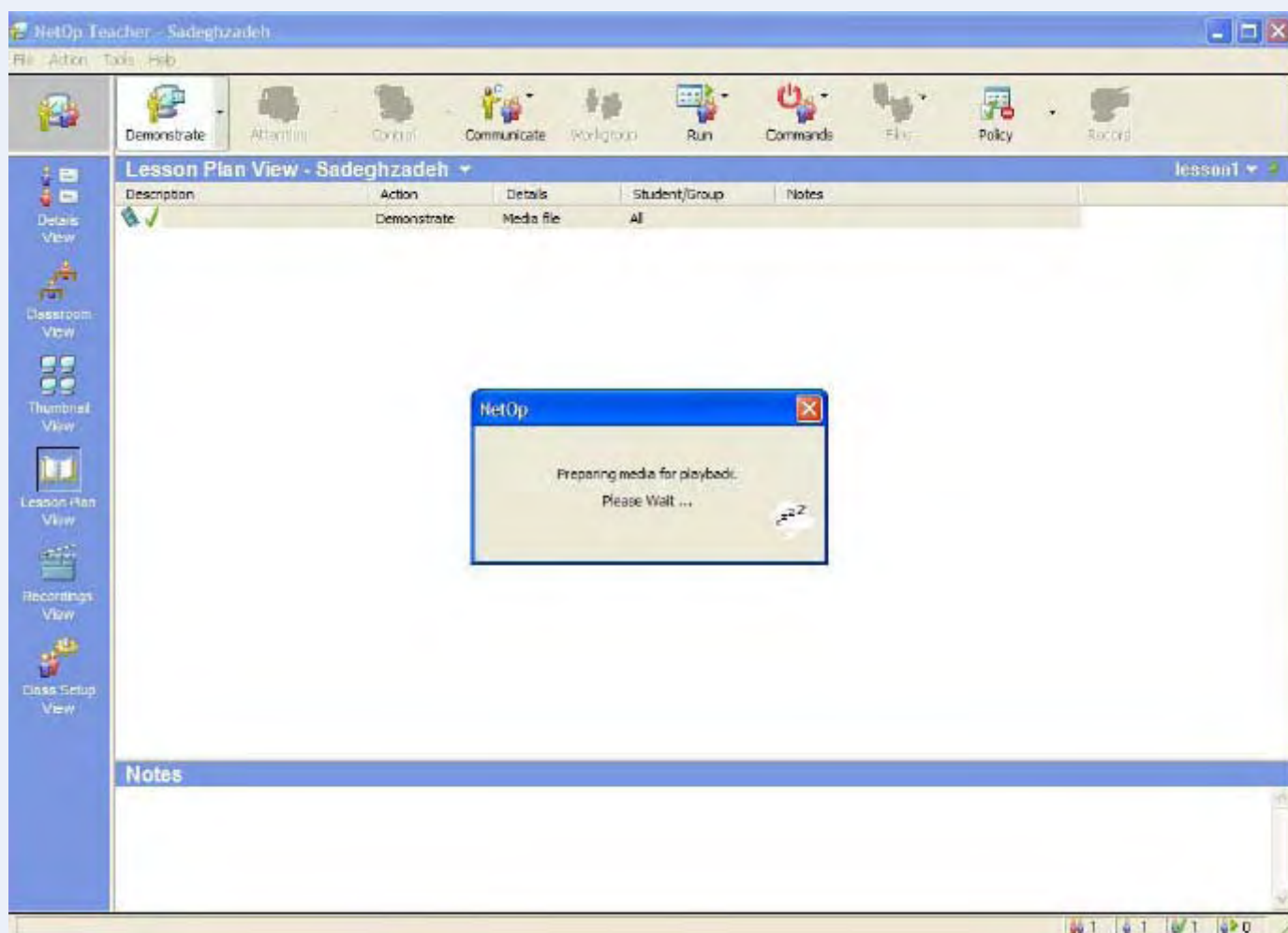
اجرای یک درس:

با ذکر یک مثال این نکته را آموزش دهیم.

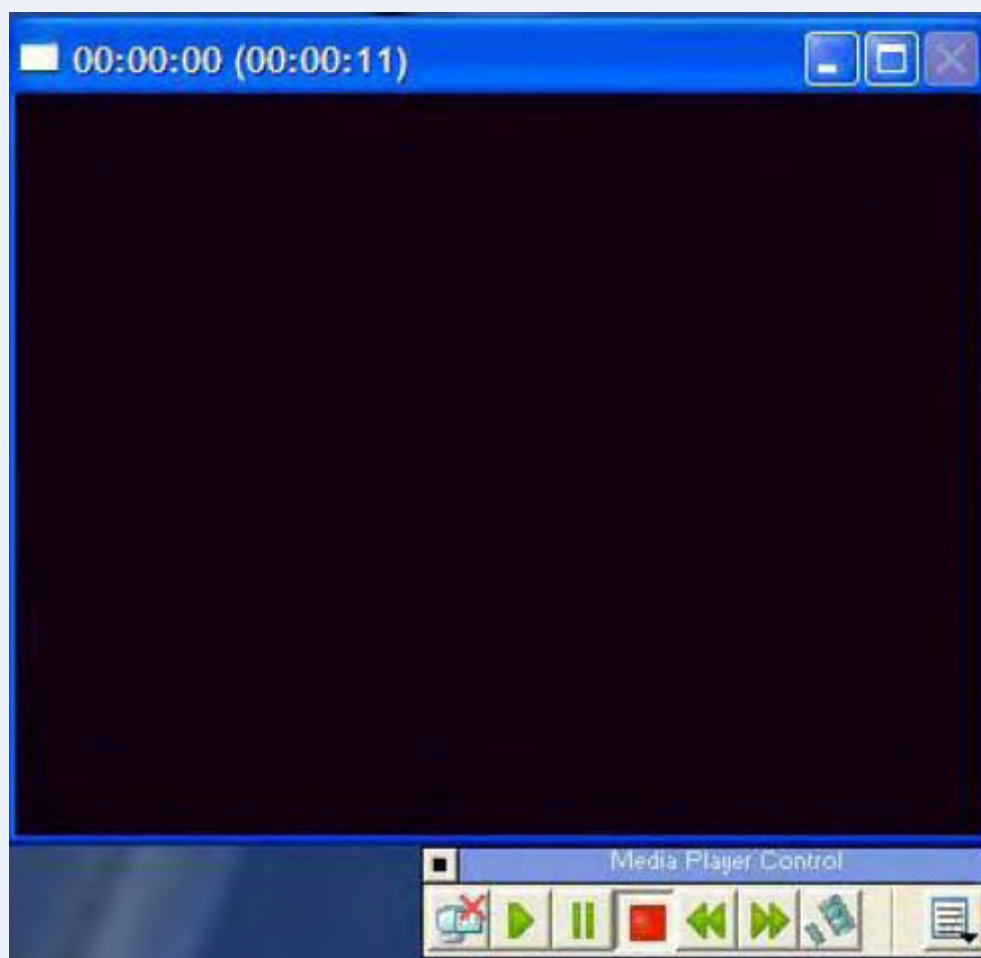
از پانل **View** گزینه **Lesson plan view** را انتخاب کنید. می خواهیم درسی را طراحی کنیم که یک فیلم برای فراگیران پخش شود بطوریکه فراگیران قادر به جلو، عقب یا قطع فیلم نباشند. در قسمت مربوط به پانل **Lesson** راست کلیک کرده و از لیست باز شده گزینه **Add** را انتخاب کنید تا پنجره **Lesson Action** باز شود. از قسمت **Action**، گزینه **Demonstrate** را برگزیده با انتخاب این گزینه از طرف مدرس فراگیر دیگر محیط کاری ویندوز خود را نخواهد داشت و دسترسی به محیط کاری ویندوز بسته خواهد شد و کی برد و ماوس کارایی خود را از دست خواهند داد.



و فراگیر فقط می تواند فعالیتهایی را که از سوی مدرس برای او مشخص شده را انجام دهد. بعد از انتخاب گزینه **Demonstrate** دکمه **Configure...** را کلیک کرده تا وارد محیط پیکربندی فعالیت **Demonstrate** شوید. از پنجره ظاهر شده دکمه **Browse** قسمت **Media file** را کلیک کنید و در مسیر برنامه از شاخه **Media** فایل فیلم **movie** را انتخاب کنید. دکمه **OK** را کلیک کنید تا پنجره مذکور بسته شود. دکمه **OK** پنجره **Lesson Action** را نیز کلیک کنید تا این پنجره نیز بسته شود. برای اجرای این درس باید آنرا انتخاب کرده و سپس بر روی درس مربوطه راست کلیک کرده و از لیست باز شده گزینه **Execute** را انتخاب نمائید با انجام این کار در قسمت **Description** علاوه بر آیکن فیلم علامت (✓) چک مارک و پنجره **Netop** نیز نمایش داده خواهد شد.



بعد از چند لحظه پنجره و دکمه های کنترل نمایش فیلم ظاهر شده و مدرس می تواند با زدن دکمه **Play** فیلم را برای فراگیران نمایش دهد .

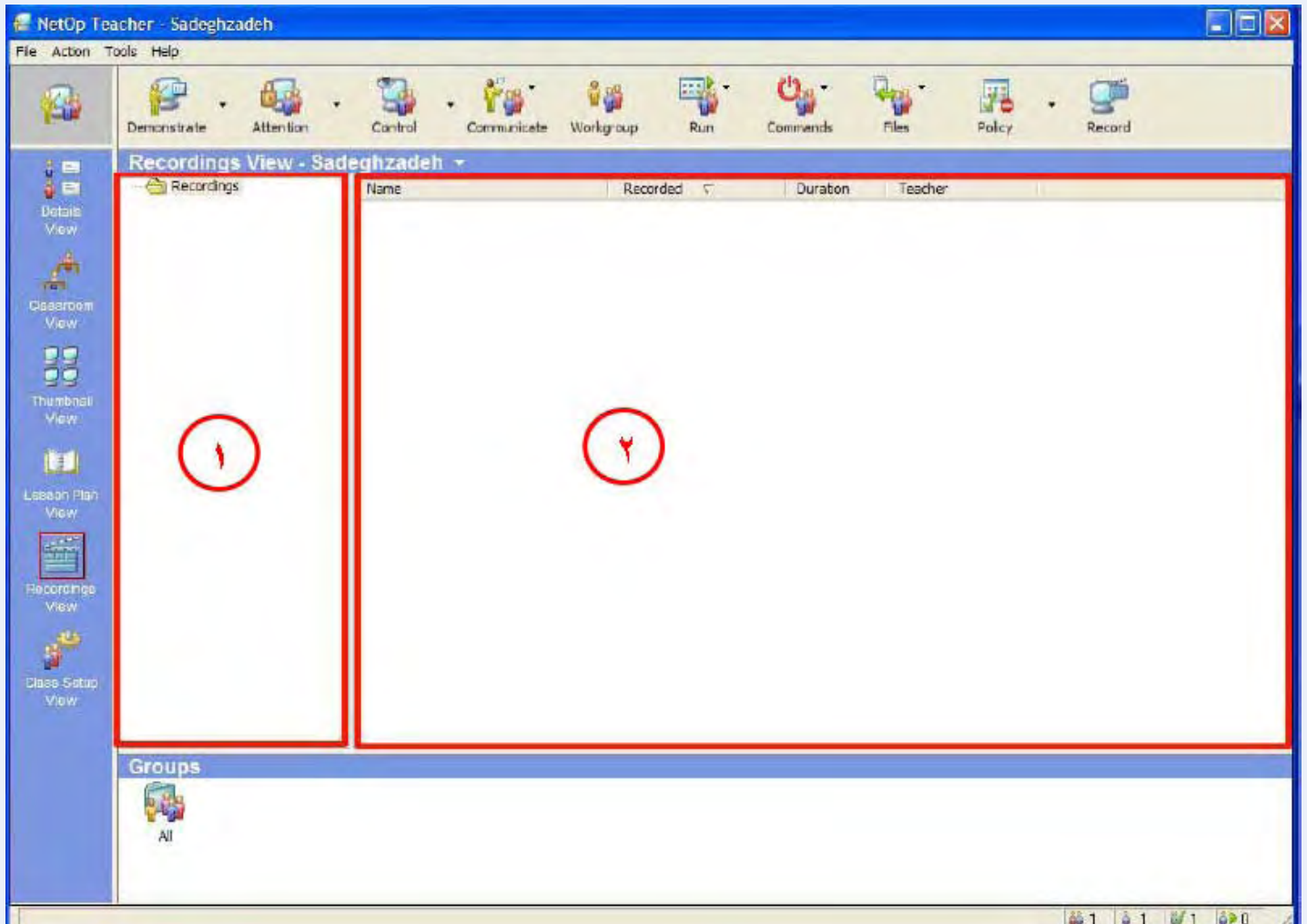


در این حالت صفحه مانیتور فراگیران ، محیط کاری ویندوز را نمایش نخواهد داد (سیاه میشود) با اجرای فیلم از سوی مدرس صفحه مانیتور ایشان فیلم مربوطه را نمایش داده و در خلال فیلم فراگیران نمی توانند با سیستم خود کار کنند . در صورتیکه برنامه پخش فیلم از سوی مدرس بسته شود فراگیران می توانند از سیستم خود استفاده کنند .

: Recordings view

در این قسمت مدرس می تواند به ثبت اعمال خود در قالب فیلم پردازد و از آنها در کلاس آموزشی خود استفاده کند در این قسمت نیز قصد داریم تا با ارائه یک مثال به شرح این قسمت پردازیم :

در این مثال می خواهیم از فعالیت جاری خود بر روی کامپیوتر فیلم تهیه کرده و یک درس ایجاد کنیم که با اجرای آن درس فیلم مربوطه اجرا شود. جهت انجام این کار ابتدا دکمه **Recordings view** را کلیک کنید تا پانل مربوطه باز شود.



همان طور که در شکل مشخص شده است این پانل را می توان به دو قسمت تقسیم کرد. در قسمت (۱) مدرس می تواند با راست کلیک کردن و انتخاب گزینه **New folder** و تعیین یک نام، یک پوشه ایجاد کند. این قسمت به مدرس در دسته بندی موضوعات فیلم و دسترسی آسانتر به موضوعات ثبت شده و مدیریت آنها کمک خواهد کرد.

در قسمت (۲) مدرس می تواند با راست کلیک کردن و انتخاب گزینه های **New Local Recording** به ثبت اعمال بپردازد. برای خروج از این قسمت و اختتام ضبط فیلم باید از منوی **Recording control** از کلید **End session** استفاده کند. برای استفاده از این فیلم در یک درس باید به قسمت **view Lesson plan** رفته راست کلیک نموده و از لیست مربوطه گزینه **Add** را انتخاب کرد.

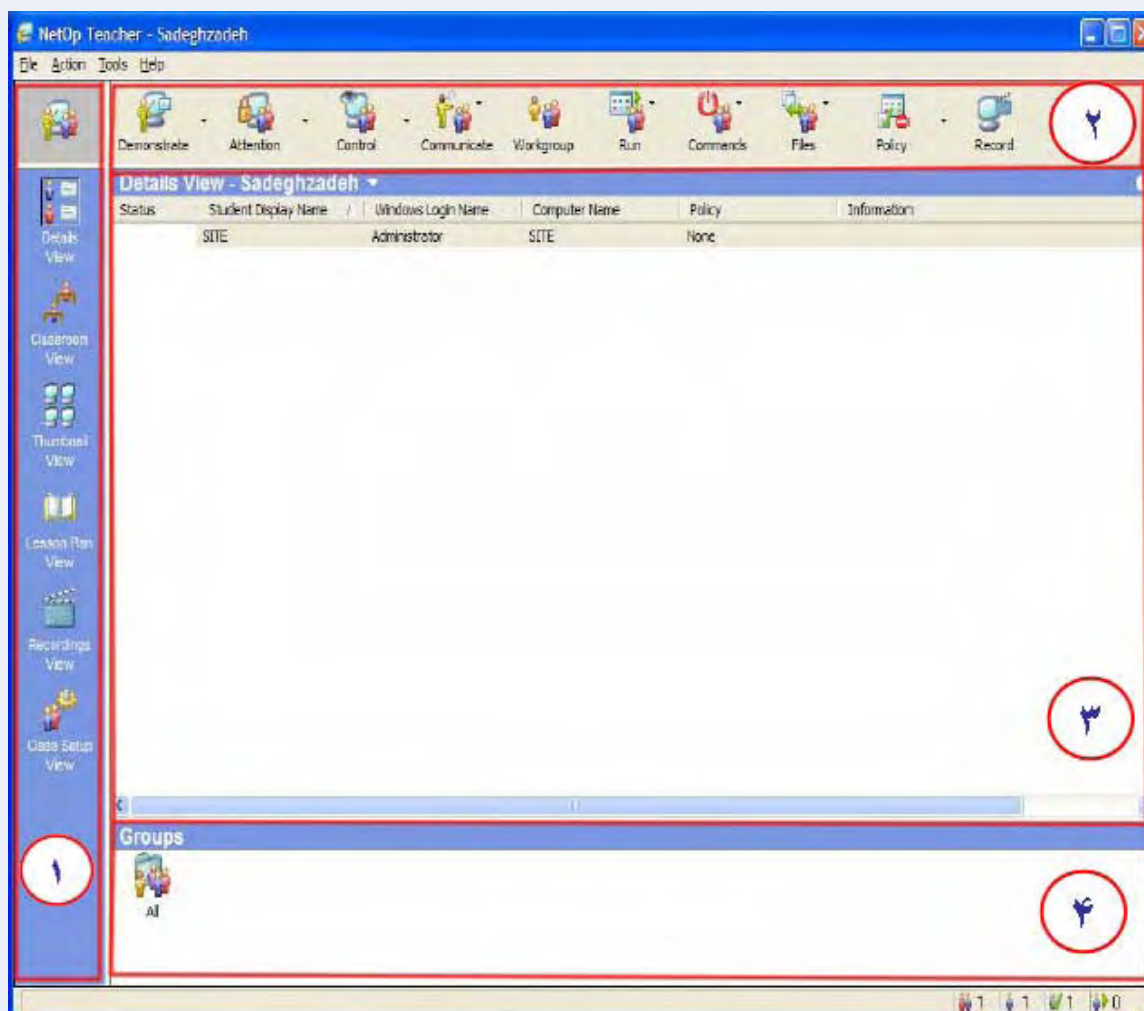
از قسمت **Action** گزینه **Demonstrate** و در قسمت **configure....** برای قسمت **default** **button Action** گزینه **Recording** را انتخاب کنید در بخش **Recording** با زدن دکمه **Browse** و انتخاب کلاس مربوطه می توان به فیلم ذخیره شده مورد نظر دسترسی یافته و آنرا انتخاب کرد . برای بستن پنجره مذکور از دکمه **Open** و برای بستن پنجره **Demonstrate** از کلید **OK** و برای بستن پنجره **Lesson Action** نیز از دکمه **OK** استفاده کنید . در صورتیکه این درس توسط مدرس اجرا شود فیلم مربوطه نمایش داده خواهد شد .

: Class setup view

در این قسمت می توان کلاس فراگیران را برای برپایی ، به همراه اعضای گروه ، ایجاد و بطور مجزا مدیریت نمود .

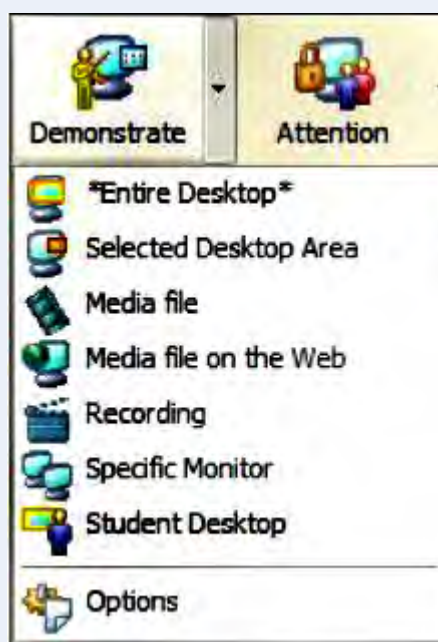
در این قسمت نیز اسامی فراگیرانی که کامپیوترشان روشن و به شبکه وصل هستند ارائه می شود و مدرس می تواند با آنها ارتباط برقرار کند یا آنها را جهت وارد شدن به کلاس دعوت کند .

در بخشهای قبل با قسمتهای (۱) ، (۳) و (۴) تصویر زیر و تقسیم بندی موجود در آن آشنا شدیم .



حال بطور مختصر به بحث پیرامون قسمت (۲) می پردازیم .

۱ - Demonstrate :



۱ - ۱ - **Enteire Desktop**: به مدرس این امکان را می دهد تا محیط کاری ویندوز خود را با تمام پنجره های باز آن به فراگیران نمایش دهد و از آن طریق به بیان درس خود بپردازد در این حالت مدرس می تواند کی برد و ماوس فراگیران را فعال کند .

۲ - ۱ - **Selected Desktop Area** :

با استفاده از این قسمت مدرس می تواند بخشی از محیط کاری مانیتور خود را به فراگیران نمایش دهد . و موارد غیر لازم دیگر را از دید فراگیر پنهان کند .

توجه: انتخاب **Area** باید از طریق گزینه **Options** موجود در همین منو انجام شود تا این گزینه درست کار کند .

۳ - ۱ - Media file :

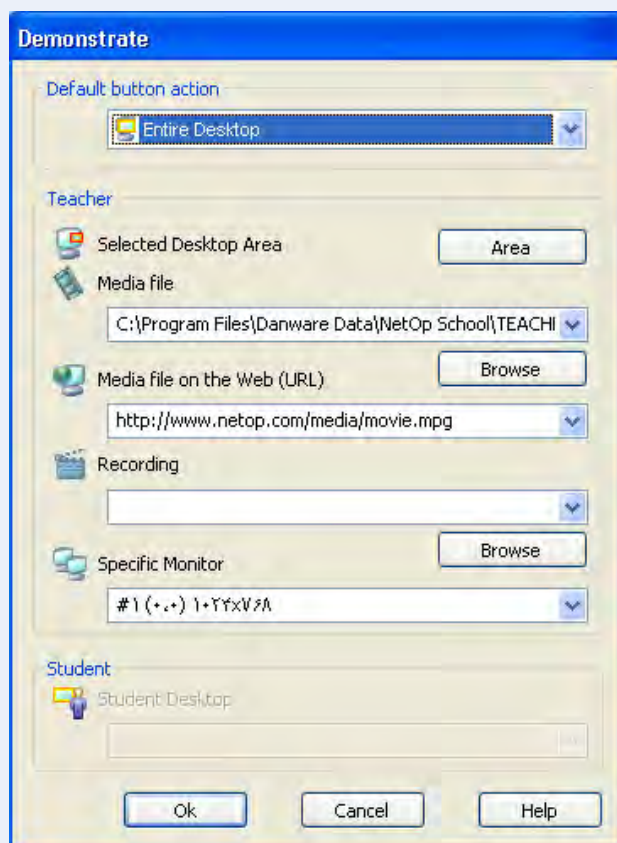
مدرس با استفاده از این قسمت میتواند به نمایش یک فیلم یا پخش صدای خاصی برای کلیه فراگیران بپردازد. در این حالت فراگیران محیط کاری ویندوز خود را نخواهند داشت.

۴ - ۱ - Media file on the web :

با استفاده از این قسمت می توان فایل‌های موجود در یک آدرس معین بر روی اینترنت را برای فراگیران نمایش داد. این مورد زمانی قابل استفاده است که کامپیوتر مدرس اینترنت دسترسی داشته باشد. در غیر اینصورت سیستم در برابر این درخواست پیغام خطایی صادر خواهد کرد. برای معین کردن آدرس مورد نظر می توان گزینه **Options** موجود در این لیست را بکار برد.

۵ - ۱ - Recording :

در این قسمت مدرس می تواند فیلمهایی را که در **Recordings View** ضبط نموده است را برای فراگیران نمایش دهد. جهت این کار باید از منوی **Demonstrate** گزینه **Options** را انتخاب کرد تا پنجره معین شده در تصویر زیر ظاهر شود.



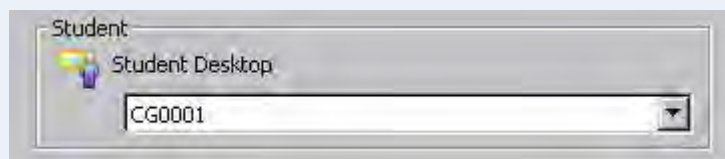
حال باید در قسمت **Action button Default** گزینه **Recording** انتخاب شود . در قسمت **Recording** نیز باید نام فایل (**dwr**) مورد نظر را با استفاده از دکمه **Browse** ، معین نمود . بعد از انجام تنظیمات دکمه **OK** را برای بستن این پنجره کلیک نمائید . برای اجرای فیلم کافیسست دکمه **Demonstrate** را کلیک کنید .

۶ - ۱ - **specific monitor** :

در صورتیکه مدرس دارای چند نمایشگر باشد ، می تواند برای نمایش یک موضوع خاص برای فراگیران نمایشگر مربوطه را انتخاب کند . برای مشخص کردن یک نمایشگر باید از گزینه **Options** موجود در همین لیست استفاده کرد .

۷ - ۱ - **Student Desktop** :

زمانیکه تعداد فراگیران متصل ، از یکی بیشتر باشد مدرس می تواند تعیین کند که با انتخاب دکمه **Demonstrate** مانیتور کدام فراگیر نشان داده شود . در این حالت در قسمت **Options** این منو (**Demonstrate**) گزینه **Student** فعال خواهد شد .



۸ - ۱ - **options** : از این گزینه جهت تنظیم پیش فرضهای سایر گزینه های داخل این لیست استفاده می شود .

۲ - **Attention** :

برای جلب توجه و جلوگیری از انجام اعمال بیهوده توسط فراگیر استفاده می شود .

۱ - ۲ - **Bitmap**: با استفاده از این قسمت می توان از یک تصویر جهت جلوگیری از کار با کامپیوتر استفاده نمود .

با انتخاب این قسمت تصویر انتخاب شده بر روی سیستم فراگیران به نمایش گذاشته می شود و فراگیر در این حالت نمی تواند از سیستم خود استفاده کند .

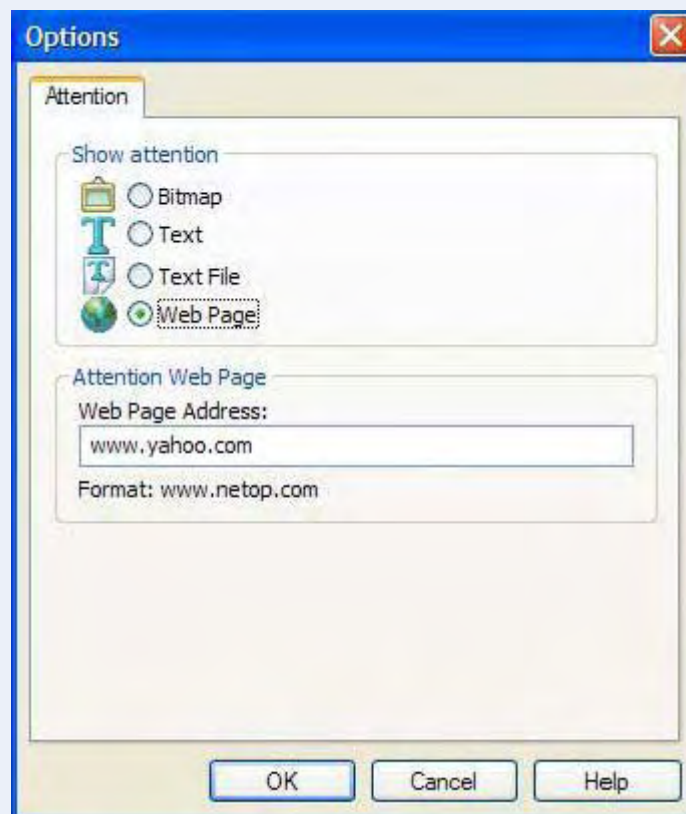
۲ - ۲ - **Text**: در این قسمت مدرس می تواند برای جلب توجه فراگیران از جملات خاصی به جای یک تصویر استفاده کند . برای تایپ جمله یا جملات مورد نظر و انتخاب رنگ و پس زمینه متن می توان از گزینه **options** موجود در این لیست استفاده کرد .

۳ - ۲ - **Text file**: در این قسمت جهت جلب توجه می توان از یک فایل متنی از پیش معین شده استفاده کرد . جهت انتخاب فایل مورد نظر می توان از گزینه **options** موجود در همین لیست استفاده نمود .

۴ - ۲ - **Web**:

در این قسمت می توان به جای تصویر یا متن خاصی از یک صفحه اینترنتی استفاده کرد . با انتخاب این گزینه صفحه اینترنتی مورد نظر مدرس ، بر روی مانیتور فراگیران نشان داده میشود و فراگیران نمی توانند جزئی دیدن این صفحه با سیستم خود کار کنند .

۵ - ۲ - **options**:



این گزینه جهت پیکربندی سایر بخشهای موجود در این لیست بکار می رود . قبل از انتخاب سایر گزینه های این لیست باید بخشهای موجود در این قسمت با توجه به آیتم مورد نظر تنظیم گردد .

بعنوان مثال اگر مدرس بخواهد یک سایت خاص را بر روی مانیتور فراگیر نشان دهد باید آدرس سایت را در قسمت **web page Address** آیتم **options** وارد کند و بعد گزینه **web** را از لیست انتخاب کند .

۳ - control :

این قسمت بیشتر جهت کنترل فعالیتهای فراگیران و راهنمایی ایشان جهت انجام بهتر کارها بکار می رود و شامل دو بخش **Remote control** و **Monitor Students** می باشد .

۱ - ۳ - **Remote control** : در این قسمت مدرس می تواند از پشت سیستم خود به کنترل فعالیت و راهنمایی فراگیر در انجام کارهایش ، یا به اجرای برنامه بر روی سیستم فراگیر پردازد و در ضمن حرکت ماوس و کارهای فراگیر را نیز ببیند همچنین قادر است همه کارهایی را که از پشت سیستم فراگیر می توان انجام داد از پشت سیستم خود بر روی سیستم فرد انجام دهد و دیگر نیازی به کار مستقیم با سیستم فراگیر نمی باشد .

۲ - ۳ - **Monitor students** : در این قسمت مدرس فقط می تواند مانیتور فراگیر را ببیند و قادر به



انجام کار خاصی نیست مگر با استفاده از ابزار موجود در صفحه که در حقیقت این کلید ، مدرس را بین قسمت **Remote control** و **Monitor student** بدون نیاز به خارج شدن از این محیط ، جا به جا می کند .

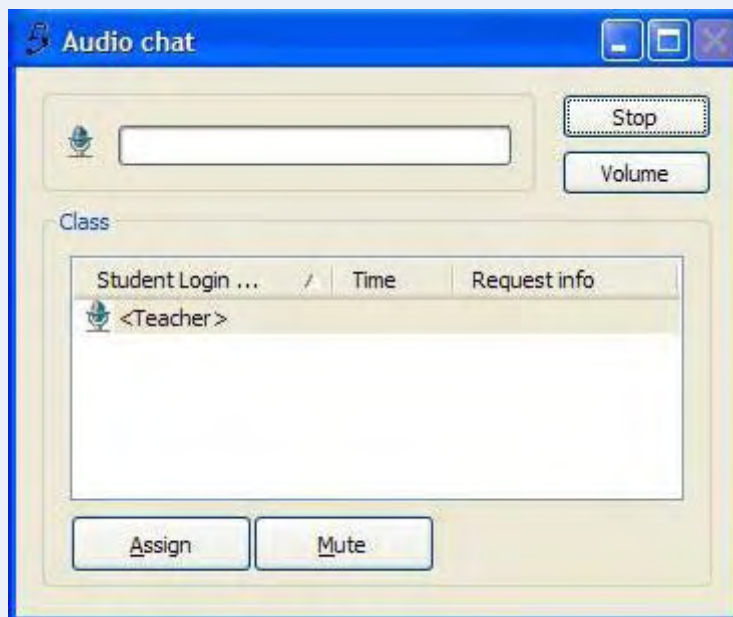
۳ - ۳ - **Options** : در این قسمت نیز مدرس می تواند به تنظیم دو قسمت قبل پردازد و بسته به نیاز ،

نسبت به پیکربندی محیطهای قبل اقدام کند .

۴ - Communicate :

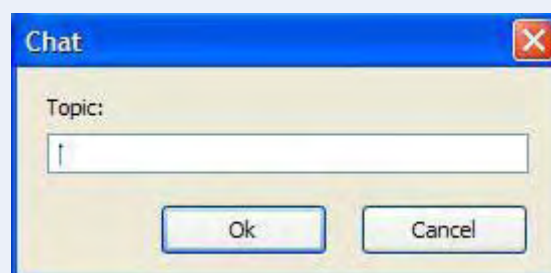
جهت برقراری ارتباط بین مدرس و فراگیران بکار می رود و شامل گزینه های ذیل می باشد :

۱ - ۴ - **Audio chat** : جهت بحث گفتگوی صوتی بین مدرس و فراگیر بکار می رود . برای استفاده از این قسمت ، سیستم ها باید مجهز به میکروفن باشند . با انتخاب این گزینه پنجره **Audio chat** باز خواهد شد .

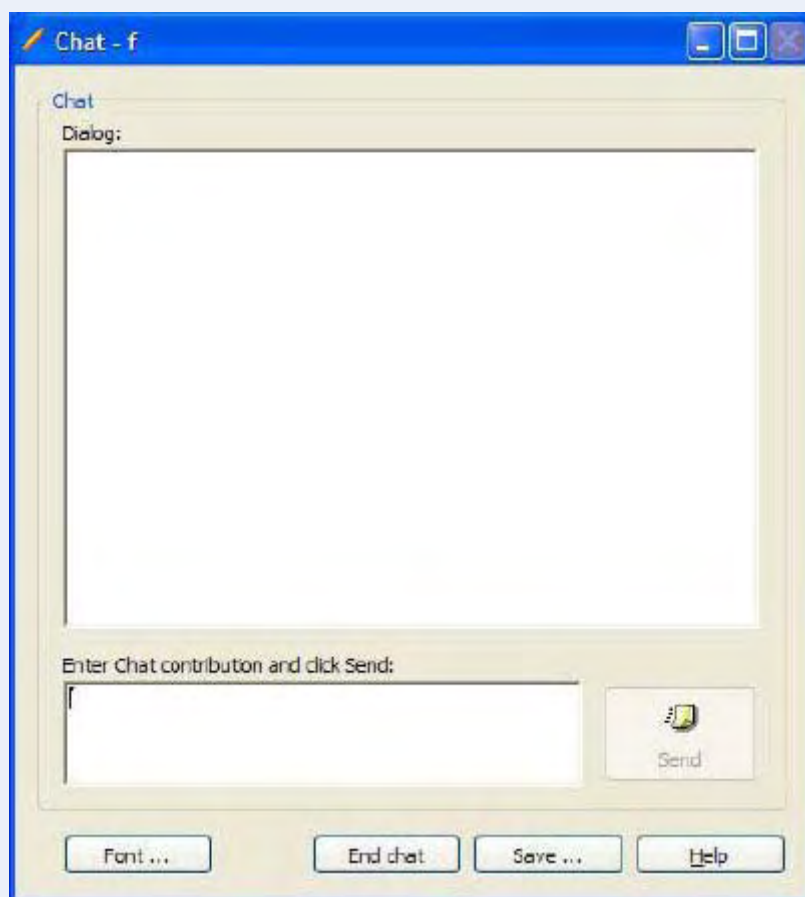


در این پنجره کلید **Stop** جهت بستن پنجره و خاتمه دادن به گفتگو ، **Volume** جهت تنظیم صدا ، دکمه **Assign** جهت ارسال صدا به کامپیوتر مقابل و دکمه **Mute** جهت غیرفعال کردن میکروفن استفاده می شود .

۲ - ۴ - **chat** : از این گزینه جهت ارتباط نوشتاری بکار می رود . با انتخاب این گزینه پنجره موجود در تصویر زیر ظاهر خواهد شد .




در این پنجره در قسمت **Topic** باید یک نام وارد و دکمه **OK** زده شود. بعد از انجام این کار پنجره موجود در تصویر ذیل ظاهر می گردد.



در این پنجره جهت ارسال پیام می توان از قسمت **Enter chat contribution** و کلیک نمودن بر روی دکمه **send** استفاده کرد. در قسمت **Dialog** پیامهای دریافتی و پیامهای ارسال شده نشان داده می شود.

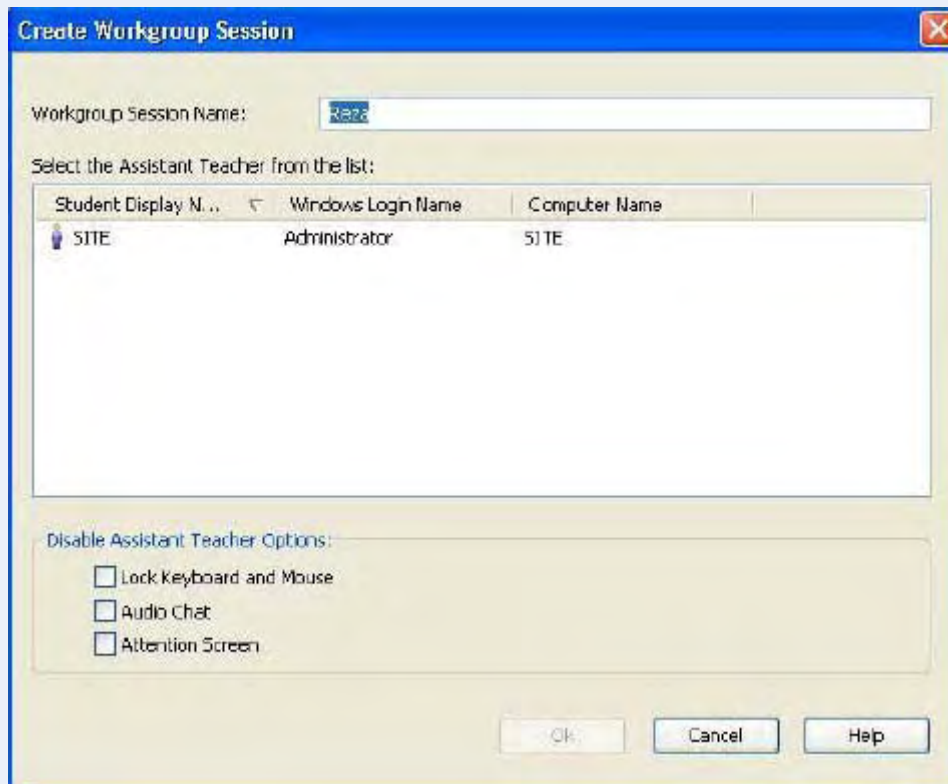
۳ - ۴ - send Message : جهت ارسال پیام به فراگیران استفاده میشود. برای استفاده از این گزینه کافیست بر روی منوی **Communicate** کلیک نموده و از لیست، گزینه **Send Message** را انتخاب کرده تا پنجره تعیین شده در تصویر ظاهر شود.



در قسمت مستطیل سفید رنگ می توان پیام را تایپ کرده و از دکمه  برای ارسال پیام استفاده کرد .

۵ - work group :

جهت استفاده از این گزینه می توان دکمه موجود واقع در نوار ابزار را کلیک کرد یا از منو **Action** ، گزینه **work group** را انتخاب کرد . با انتخاب آن ، پنجره تعیین شده در تصویر ذیل ظاهر می شود .



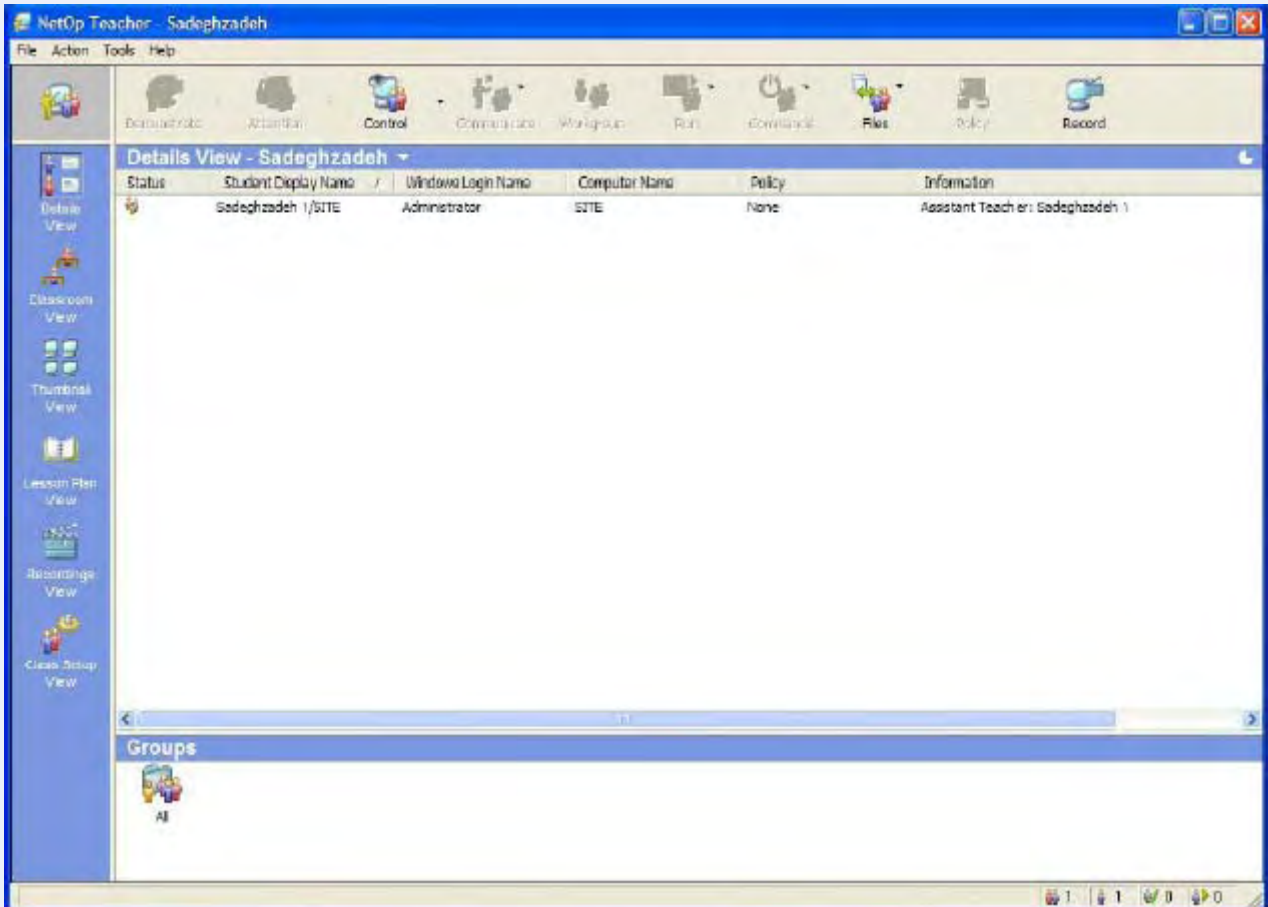
گروه کاری جهت گروه بندی فراگیران استفاده می شود تا هنگامیکه شخص یا اشخاص از لیست تعیین نشده باشند فعال نخواهد شد مدرس می تواند برای هر گروه کاری یک دستیار تعیین کند و اختیارات دستیار خود را در این پنجره تنظیم کند . در پنجره **create workgroup session** سه قسمت وجود دارد :

در قسمت **create workgroup session** می توان یک نام برای گروه کاری معین نمود .

در قسمت **select the Assistant teacher from the list** ، مدرس می تواند یک دستیار از لیست انتخاب کند . با انتخاب یک فراگیر از لیست دکمه **ok** فعال خواهد شد .

در قسمت **Disable Assistant teacher options** مدرس می تواند اختیارات دستیار را تنظیم کند (اجازه استفاده از کی برد ، ماوس ، چت صوتی ، صفحه توجه و رسیدگی را داشته باشد یا خیر . این موارد با تیک زدن بر روی هر آیتم فعال یا غیرفعال خواهد شد .)

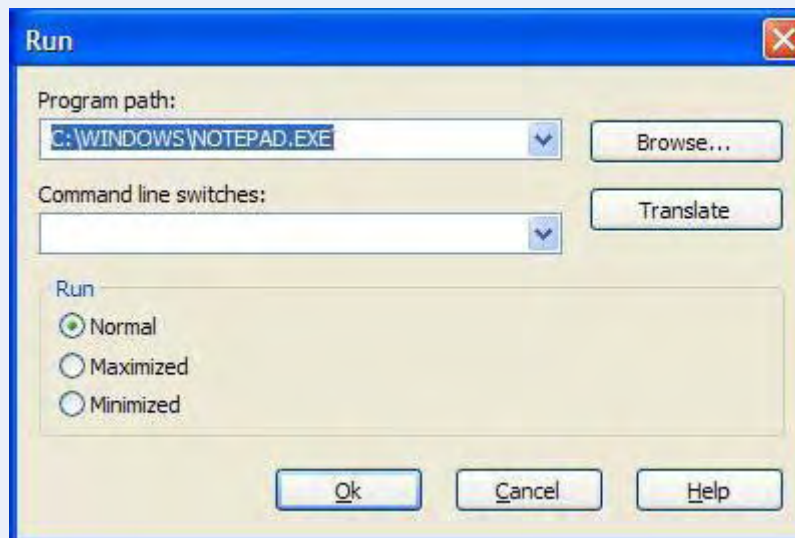
با انجام تنظیمات و زدن دکمه **ok** فراگیر مورد نظر بعنوان دستیار مدرس معرفی می شود . این امر با ظاهر شدن آیکون **workgroup** در قسمت **status** معین می شود .



حال اگر مدرس بر روی نام فراگیر در قسمت **Details view** دو بار کلیک کنید صفحه کار فراگیر همانند صفحه کاری مدرس خواهد شد و دستیار مدرس می تواند مثل مدرس به هدایت فراگیران زیر گروه خود بپردازد با بسته شدن صفحه کاری مربوطه (توسط مدرس) دستیار، مجوزهای خود را از دست می دهد.

۶ - Run :

مدرس با استفاده از این بخش می تواند یک برنامه را بر روی سیستم های فراگیران اجرا کند. در صورتیکه برنامه مورد نظر بر روی سیستم های فراگیران نصب شده باشد، جهت اجرا با انتخاب گزینه **Run پنجره Run** ظاهر خواهد شد.



با زدن دکمه **Browse** مدرس می تواند مسیر و نام برنامه مورد نظر را یافته و آنرا انتخاب کند. دکمه **Translate** آدرس مربوطه را طوری تغییر می دهد که سیستم های دیگر بتوانند برنامه مربوطه را یافته و اجرا کنند. بعد از تنظیم قسمتهای فوق، می توان با زدن دکمه **ok** پنجره مذکور را بست. با بسته شدن پنجره برنامه بر روی سیستم فراگیران انتخاب شده اجرا خواهد شد.

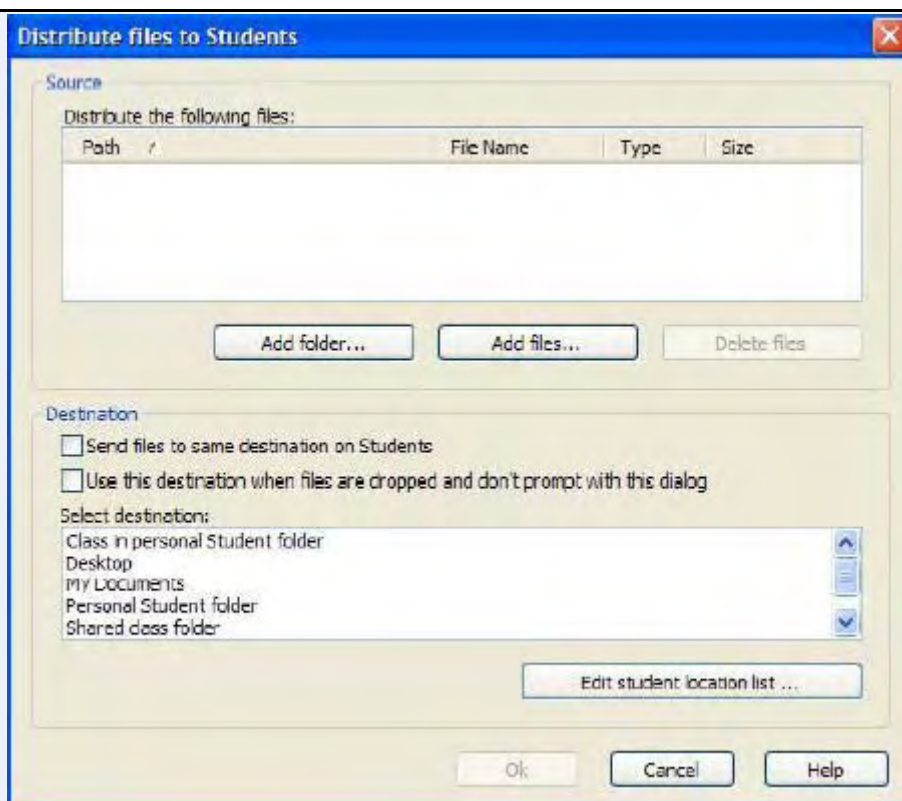


در صورتیکه مدرس از یک برنامه خاص بصورت متناوب استفاده می کند ، کافیسیت از قسمت **options** ، برنامه مربوطه را با زدن دکمه **Add** به لیست اضافه کند بعد از انام این کار نام و آیکون برنامه مورد نظر به انتهای لیست **Run** اضافه خواهد شد .

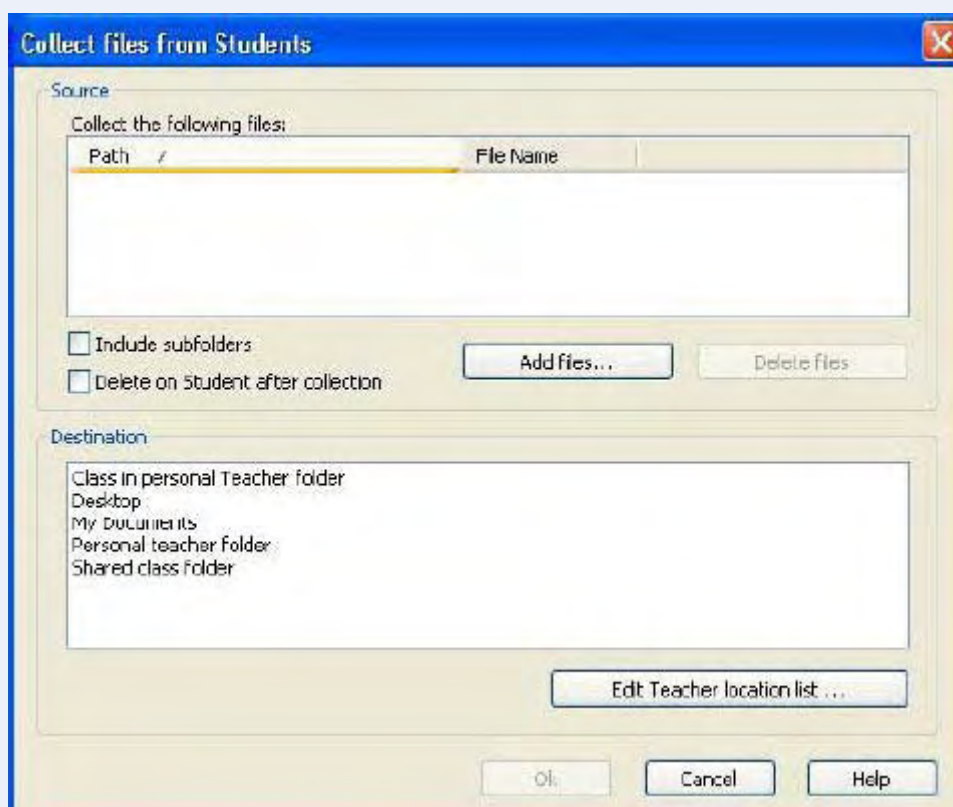
۷ - Commands : با انتخاب این گزینه مدرس می تواند اعمالی چون **Restart** ، **shut down** و **Logoff** و **Rejoin** را از طریق کامپیوتر خود بر روی سیستم فراگیران انجام دهد .

۸ - Files : در این قسمت مدرس می تواند با فراگیران به انتقال اطلاعات بپردازد .

۱ - ۸ - Distribute Files : با انتخاب این قسمت مدرس می تواند فایلهایی را که ضروری می داند بر روی سیستم فراگیران نصب نماید . جهت استفاده از امکان فوق ابتدا باید فایلهایی که قرار است بر روی سایر سیستم ها منتقل شود باید انتخاب شود (توسط کلیدهای **Add files ...** و **Add folder**) بعد مکانی را که قرار است فایلها در آنجا کپی شوند را باید در قسمت **Destination** تعیین کرد بعد از آن با زدن دکمه **ok** ، انتقال اطلاعات انجام می شود .

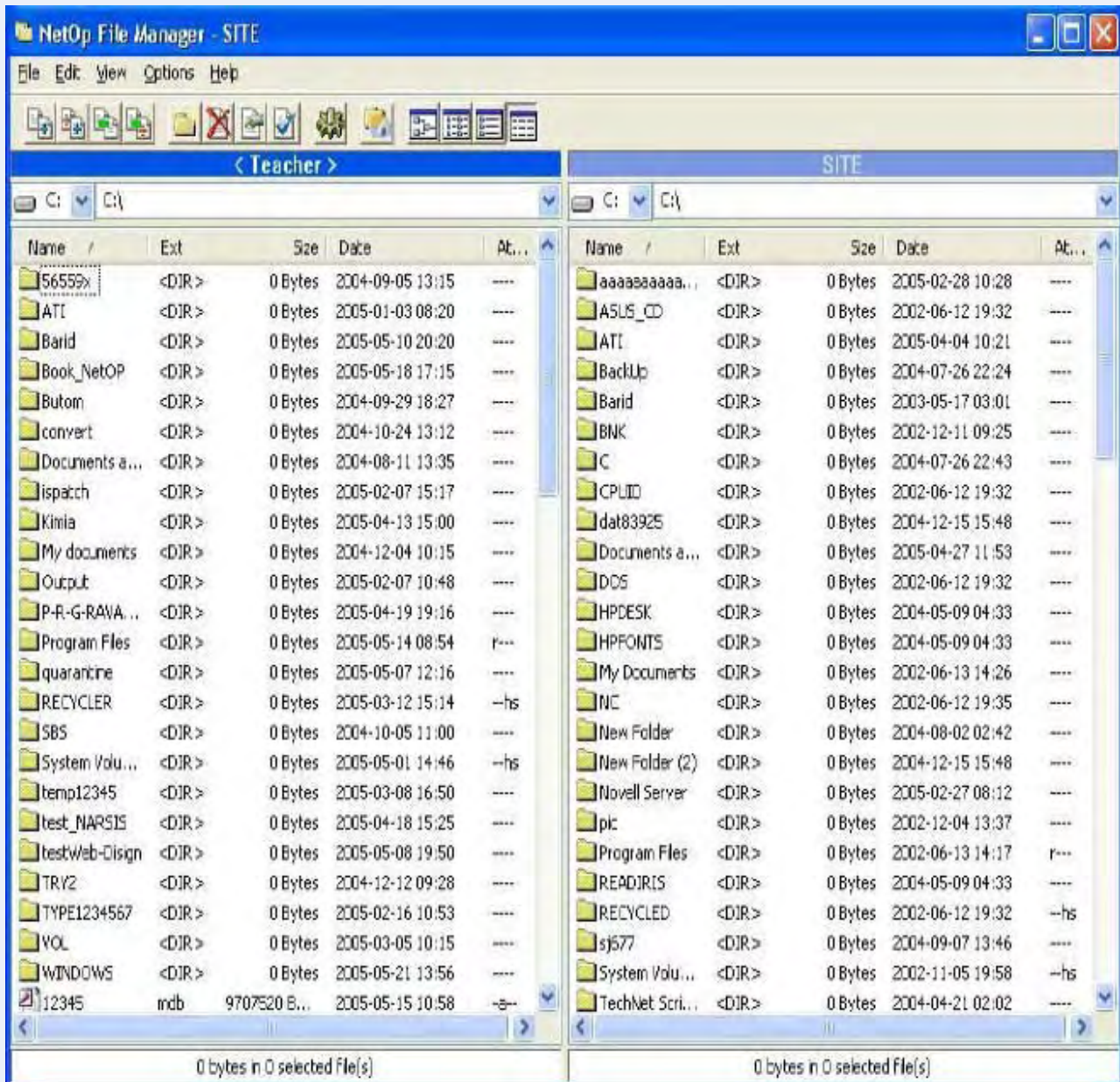


۲ - ۸ - **Collect Files** : با انتخاب این گزینه پنجره معین شده در تصویر ذیل ظاهر می شود .



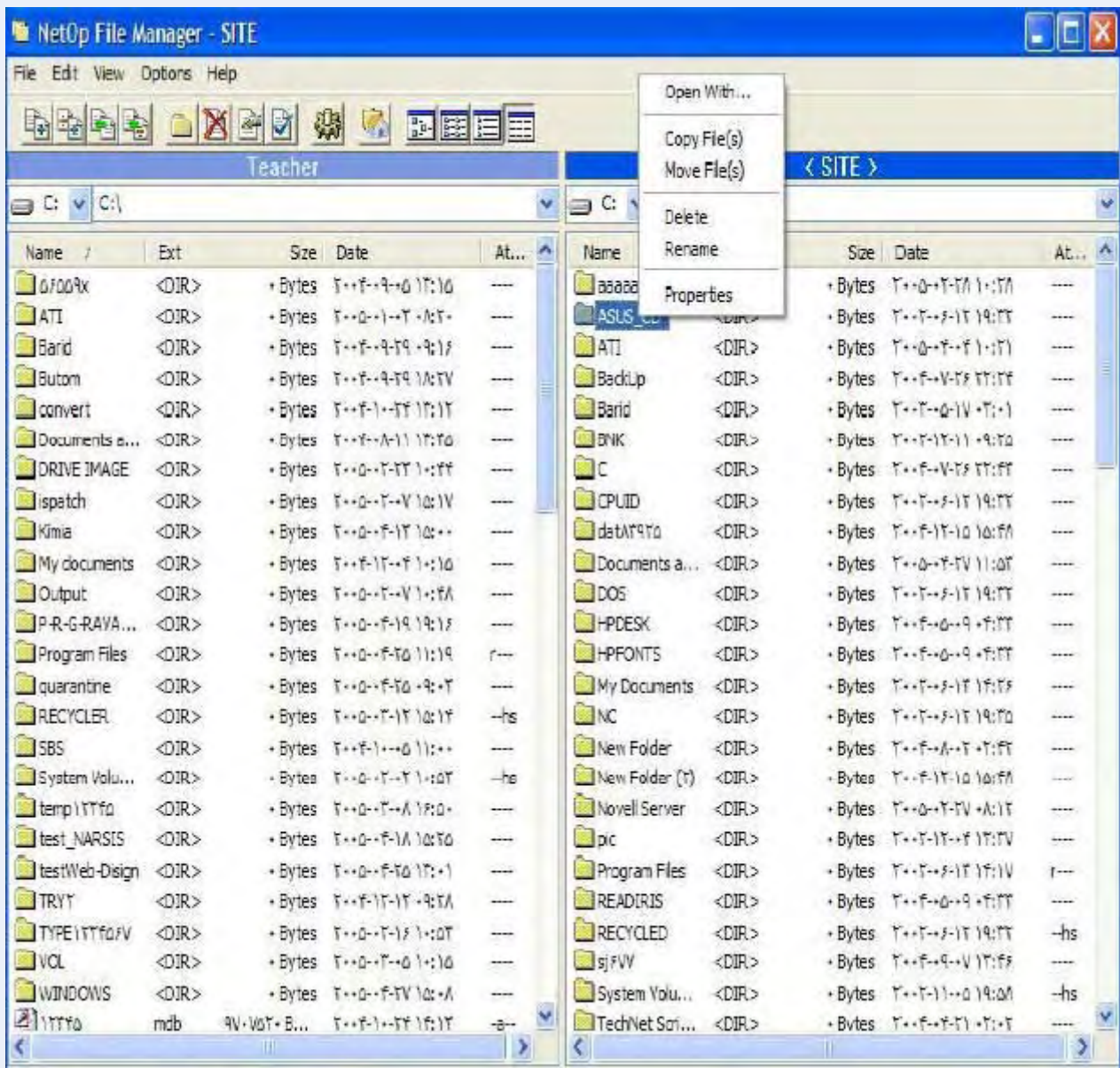
در این بخش مدرس می تواند فایل‌هایی را از بخشهای خاصی از کامپیوتر فراگیر به کامپیوتر خود منتقل کند.

۳ - ۸ - **File Manager** : مبادله اطلاعات را با استفاده از این بخش بصورت آسانتری می توان انجام داد .



در این قسمت همانطور که در تصویر نیز تعیین شده است پنجره مربوطه شامل دو بخش مجزا می باشد که یکی مربوط به مدرس و دیگری مربوط به سیستم فراگیر می باشد . در هر بخش مدرس می تواند بین درایوهای مختلف به راحتی جا به جا شود و محتویات آن را ببیند .

همچنین می توان با گرفتن یک فایل یا پوشه از یک بخش و انداختن آن در بخش دیگر عمل کپی را انجام داد . در این قسمت می توان **Move Copy**، **Rename** و **Delete** و تغییر خصوصیات فایلها یا پوشه ها را انجام داد . برای استفاده از امکانات فوق کفایست بر روی فایل یا پوشه انتخاب شده راست کلیک کرد .

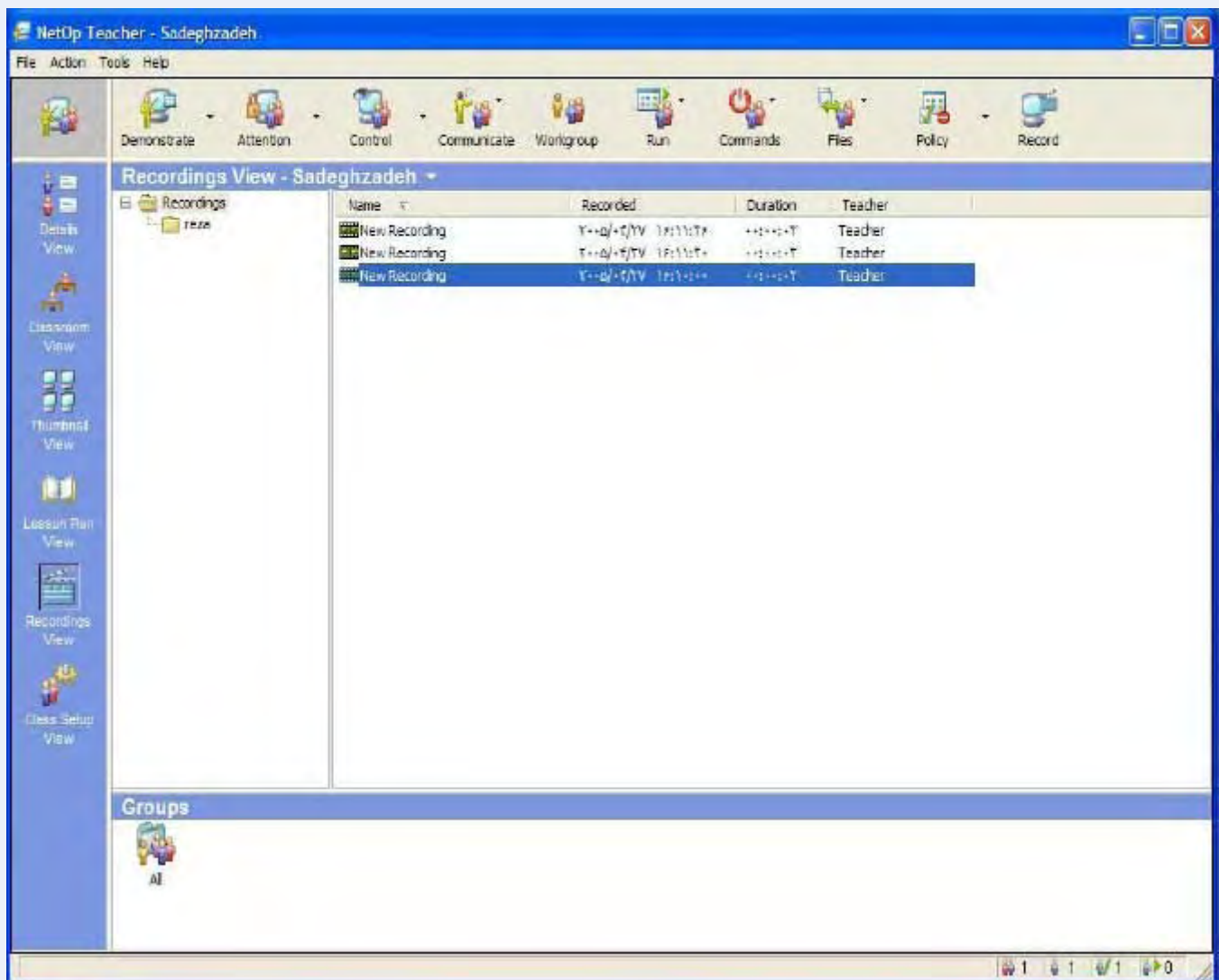


۹ - **policy** : جهت محدود کردن دسترسی اشخاص به قسمتهای مختلف ویندوز استفاده می شود . بطور کلی دو نوع مجوز در این بخش بیشتر تعریف نشده ، برای اعمال محدودیتهای خاص می توان از گزینه **options** استفاده کرد .

۱۰ - **Record** : جهت ضبط تصویری از یک فعالیت خاص بر روی سیستم مدرس استفاده می شود . با استفاده از این گزینه از کلیه فعالیت‌هایی که مدرس انجام می دهد فیلم برداری خواهد شد .

توجه :

فیلم‌های ضبط شده در بخش **Recordings view** بر حسب تاریخ و زمان فیلم برداری بترتیب از بالا به پایین لیست شده و قابل دسترسی می باشد .



Name	Recorded	Duration	Teacher
New Recording	۲۰۰۵/۰۵/۲۷ ۱۸:۱۱:۲۸	۰۰:۰۰:۰۲	Teacher
New Recording	۲۰۰۵/۰۵/۲۷ ۱۸:۱۱:۲۸	۰۰:۰۰:۰۲	Teacher
New Recording	۲۰۰۵/۰۵/۲۷ ۱۸:۱۱:۲۸	۰۰:۰۰:۰۲	Teacher



پایان

<http://www.netop.com>

منبع :