

به نام خدا

Partition magic

نرم افزار Partition Magic 8.0 تولید شرکت PowerQuest می باشد و یکی از قدرتمند ترین و مطمئن ترین نرم افزارها و بهترین آنها برای پارتیشن بندی هارد دیسک می باشد . با این نرم افزار شما به راحتی می توانید حتی با وجود داشتن اطلاعات بر روی هارد دیسک و بدون از بین رفتن اطلاعات اقدام به ایجاد تغییرات در پارتیشن بندی هارد دیسک یا هارد دیسکهای کامپیوتر خود از قبیل موارد زیر نماید .

create, یا ساختن پارتیشن

delete, یا پاک کردن یک پارتیشن

merge, یا به هم چسباندن دو پارتیشن و یکی نمودن آنها

Resize, یا اضافه یا کم نمودن ظرفیت پارتیشن

Split, یا دو تیکه نمودن پارتیشن

convert file systems of partitions یا تبدیل سیستم فایل یا Fat یک پارتیشن به یک سیستم فایل یا فت دیگر .

بعلاوه با ایجاد پارتیشنهای مختلف می تواند هارد دیسک شما را برای نصب سیستم های عامل مختلف آماده سازد تا شما بتوانید کامپیوتر خود را مولتی اوپراتینگ سیستم کنید .

این نرم افزار با ایجاد یک منوی PQBoot for Windows به شما کمک می کند تا بتوانید از داخل ویندوزتان به یک سیستم عامل دیگر که بر روی یک پارتیشن دیگر نصب شده است Restart کنید ! و . . . قبل از پرداختن به این نرم افزار و آشنایی با آن لازم است اندکی با ساختار هارد دیسک ها آشنا شوید .

هارد دیسک یا هاردرایو از اصلی ترین و سریعترین راههای ذخیره سازی و دسترسی به اطلاعات و داده ها می باشد . امروزه همه کامپیوترها دارای درایو هارد برای ذخیره سازی اطلاعات و یا نصب سیستم های عامل می باشند .

هارد دیسک از چند بخش عمده ی ؛ صفحه های دیسک ، هد و بازوی نگهدارنده ی آن ، شاسی یا پایه و قاب اصلی ، چرخاننده هد ، کنترلر هارد و موتور چرخاننده هارد دیسک .

به طور کلی نوشتن و یا خواندن اطلاعات با کمک و همکاری این مجموعه امکان پذیر می باشد ، ولی محل اصلی ذخیره سازی اطلاعات همان صفحات دایره ای شکل می باشند که بر روی هم و با اندکی فاصله چیده شده اند . این صفحه ها توسط موتور چرخاننده هارد دیسک با سرعت زیاد (۵۴۰۰ یا ۷۲۰۰ دور در دقیقه RPM) می چرخند و امکان دستیابی به اطلاعات در نقاط مختلف صفحه را به کمک کنترلر هدها به نوکهای خواننده یا نویسنده اطلاعات می دهند .

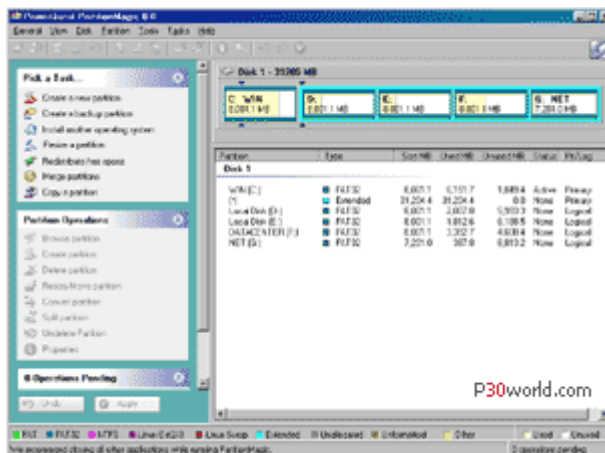
هر یک از صفحات هارد شامل مؤلفه های زیر می باشد : تراک ها که عبارت است از یک دایره نازک کامل بر روی هر صفحه ، سکتورها که به بخش کوچکی از تراک می گویند و سیلندرها که به مجموعه تراکهای هم قطر بر روی هر صفحه می گویند .

با توجه به اینکه برای خواندن اطلاعات از روی دیسک که در حقیقت بر روی سکتورها نوشته شده است و هر سکتور در داخل تراکها قرار دارد و هارد دیسک باید یک یا چند دور کامل بزند و از طرفی در صورتی که اطلاعات بر روی هارد به صورت پراکنده وجود داشته باشد (که در اغلب موارد به دلیل دفرآگ نشدن هارد چنین است) نیاز است که هد چندین و چند بار جابجا شده و هارد دیسک نیز به دور خود بچرخد . محدود نمودن این محوطه یا به بخشهای کوچک تقسیم نمودن آن نه تنها دسترسی به اطلاعات را سریعتر می نماید بلکه از استهلاک سریع هارد دیسک نیز جلوگیری می کند ، بعلاوه موجبات طبقه بندی اطلاعات و نصب چندین سیستم عامل بر روی یک هارد دیسک را فراهم می کند و ...

برای راحتی تصور پارتیشن بندی هارد دیسک می توانید یک کیک تولد دایره ای شکل را مجسم کنید که آن را با چاقو تکه تکه می کنید تا به هرکسی یک تکه از آن را بدهید . این عمل بر روی هارد دیسک توسط برنامه های پارتیشن بندی از جمله PartitionMagic انجام می شود .

نکته : در ابتدای کار توجه شما را به یک نکته اساسی جلب میکنم و آن تفاوت بین نرم افزار PartitionMagic و Fdisk میباشد. در این باره باید گفت جدا از پوشته گرافیکی و جذاب پارتیشن مجیک و امکانات اضافه و خلاق آن ، مهمترین تفاوت بین این دو برنامه در این است که Fdisk همواره قبل از نصب سیستم عامل وارد معرکه شده و اقدام به پارتیشن بندی میکند. اما PartitionMagic از آنجایی که یک برنامه تحت ویندوز محسوب میشود طبیعتاً پس از نصب ویندوز بر روی سیستم نصب شده و میتواند کلیه نیاز های شما را در رابطه با مدیریت و

پارتیشن بندی هارد دیسک به انجام برساند. ضمناً در Fdisk همه چیز بصورت دستی بوده و در واقع این شما هستید که پس از پارتیشن بندی توسط Fdisk می بایست کامپیوتر را بوت کرده و سپس عملیات مربوط به فرمت کردن کلیه پارتیشن های ایجاد شده را تک تک انجام دهید. در حالی که در پارتیشن مجیک ، پس از تعیید نهایی (Apply) و آغاز مرحله شروع عملیات ، کلاً سیستم وزمام و اختیار آن در اختیار پارتیشن مجیک قرار گرفته و کلیه امور مربوط به راه اندازی مجدد کامپیوتر بطور کل، پروسه



عملیات شامل فرمت سیستم و غیره تماماً

توسط پارتیشن مجیک انجام گرفته و شما

صرفاً ناظر انجام مراحل عملیات هستید

و نه چیزی بیشتر!

برای نصب Partition Magic 8.0

به موارد ذیل نیاز دارید :

(الف) حداقل ۷۰ مگابایت فضا خالی بر روی هارد دیسک

(ب) سی دی رام (هر سرعتی)

(ج) دو عدد فلاپی دیسکت برای ایجاد ریسک دیسک در صورت نیاز (این دو عدد فلاپی که در پایان نصب نرم افزار

ساخته می شود به عنوان دیسکتهای Bootable برای پارتیشن بندی بدون داشتن سیستم عامل بر روی هارد

دیسک می باشد)

(د) VGA با رزولوشن ۸۰۰ x 600 pixels

(ه) سیستم عامل ویندوز ، با شرایط زیر :

سیستم های عامل Windows 95b - Windows 98 SE Windows Me - Windows NT 4.0

با حداقل حافظه یا رم ۳۲ MB* Pentium و پردازنده ۱۵۰ MHZ

سیستم عامل Windows XP - Windows 2000 Professional با حداقل رم ۱۲۸ MB و پردازنده

Pentium/233MHZ (حداقل رم برای ویندوز ۲۰۰۰ به میزان ۶۴ MB)

در صورتی که از سی دی BootAble اورجینال PartitionMagic 8.0 یا از فلاپی BootAble آن استفاده می کنید شما ب راحتی می توانید تحت هر سیستم عاملی از این نرم افزار استفاده نمایید .

برای ساختن فلاپی دیسکت بوت ، می توانید در هنگام نصب نرم افزار با پاسخ مثبت به درخواست برنامه برای ساختن دیسکت بوت موافقت نمایید یا اینکه بعد از نصب از طریق منوی

Start _ Programs _ PowerQuest PartitionMagic 8.0 _ PartitionMagic 8.0 Tools
._ Create Rescue Disks

این کار را انجام دهید . اما اگر ویندوز ندارید در این صورت در محیط Command Prompt در داخل دایرکتوری English\DOSMAKE فرمان MAKEDISK A را صادر کنید .

قبل از استفاده از برنامه لازم است نکاتی زیر را مد نظر قرار دهید :

- ۱- قبل اجرای برنامه کلیه برنامه فعال خود را ببندید و ذخیره سازی های خود را انجام دهید .
- ۲- از اطلاعات مهم خود ذخیره و پشتیبان بگیرید زیرا امکان از دست دادن اطلاعات وجود دارد .
- ۳- از عدم وجود برنامه های Scheduled Tasks یا برنامه های TSR نظیر Saver Screen یا همان برنامه هایی که در زمان مشخص اجرا می شوند مطمئن شده و یا آنها را غیر فعال نمایید .
- ۴- حتماً دیسکت بوت بسازید .
- ۵- در صورتی که وسط برنامه برق قطع شود و یا کامپیوتر به هردلیلی خاموش یا Reset شود ممکن است هارد دیسک شما لطمات جبران ناپذیری ببیند و جدول پارتیشن آن به طور کلی پاک شود .
- ۶- در هنگام استفاده بی نهایت دقت کنید قبل از اجرای تغییرات (Apply) کاملاً از اقدامات انجام شده مطمئن شوید .

پس از ورود به برنامه پنجره اصلی آن هویدا می شود : این پنجره به دو صورت ظاهر می شود ؛ یکی پنجره ای که برای برنامه اصلی که تحت ویندوز اجرا شده است ظاهر می شود و دیگری پنجره ای که بواسطه استارت کامپیوتر با دیسکت بوت Partition Magic ظاهر می شود .

در واقع وقتی که با دیسکت بوت ، کامپیوتر خود را لود می کنید پنجره شماره دو ظاهر می شود این پنجره امکانات کمتری نسبت به پنجره اصلی برنامه دارد اما می توان اکثر کارهای اساسی را با آن انجام داد . چون محتویات این

پنجره در پنجره اصلی برنامه نصب شده تحت ویندوز وجود دارد ، ما همان پنجره اصلی را برای شما توضیح می دهیم . مطمئناً پس از یادگیری آن ، این دانسته ها را نیز می توانید در باره پنجره ای که در هنگام بوت با فلاپی ظاهر می شود و همچنین گزینه هایی که در هنگام کلیک راست بر روی پارتیشن ها و یا نام دیسک (ها) هویدا می شود نیز به کار ببرید .

پنجره اصلی برنامه شامل تمام تولبار و شورتکاتها و تسک ها یا وظایف و نقشه دیسکها و لیستی از پارتیشنهای موجود در دیسک انتخاب شده می باشد . اگر کامپیوتر شما دارای دو هارددیسک باشد در هر زمان می توانید با انتخاب یکی مدیریت مربوط به آن هارد دیسک را انجام دهید .

در بالای صفحه منو بارها و تولبارها قرار دارند .

در بخش دیسک مپ (Disk Map) شما می توانید میزان فضای اشغال شده توسط هر پارتیشن را به طور تقریبی ببینید که هر یک از آنها در صورت اختلاف بین سیستم فایل آنها به رنگی متفاوت با دیگری دیده می شود . اگر هارددیسک کامپیوتر شما علاوه بر پارتیشن اولیه دارای پارتیشن گسترده (Extended) نیز باشد درایوهای منطقی (Logical) نیز در داخل آن مشخص خواهد شد . (در یک پارتیشن بندی عادی هارد دیسک دارای یک پارتیشن اولیه که همان درایو C است و معمولاً این درایو به صورت اکتیو نیز می باشد و یک پارتیشن گسترده (Extended) می باشد که شامل پارتیشن های منطقی بوده و به نامهای D و E و ... شناخته می شوند . در بخش لیست پارتیشنها ، تعداد پارتیشنهای موجود دیسک انتخاب شده را با توضیحات کامل تر می بینید . علامت ستاره در بعضی از پارتیشنها دال بر این است که آن پارتیشن ، دارای یکی از شرایط زیر است :

۱- یا پارتیشن گسترده است . (Extended)

۲- یا پارتیشن مخفی است . (Hidden) {پارتیشن های مخفی پارتیشنهایی هستند که نام درایو (Drive letter) ندارند و کاربران نمی توانند به آن دسترسی داشته باشند. البته در ویندوز ایکس پی و ۲۰۰۰ حرفه ای این پارتیشنها می توانند نام درایو بگیرند . تمام پارتیشنها بجز پارتیشن اکتیو می توانند مخفی شوند }
۳- یا پارتیشنی است که سیستم فایل آن توسط سیستم عامل پشتیبانی نمی شود . به عنوان مثال اگر برنامه تحت ویندوز ۹۸ اجرا شده باشد پارتیشن هایی که سیستم فایل آنها NTFS یا 3 , EXT2 می باشند ستاره دار خواهند بود .

۴- یا اینکه بخشی از هارد دیسک است که هنوز پارتیشن بندی نشده است .

در بخش Partition Operation شما می توانید اعمال مربوط به پارتیشن منتخب را انجام دهید .

بخش پایین پنجره اصلی Legend ها را می بینید که راهنمای خوبی برای رنگ نوع سیستم فایل پارتیشنها می باشد .

تمام این بخشها و گزینه ها بجز منوی اصلی برنامه را می توانید از طریق منوی View از پنجره اصلی برداشته و یا اضافه نمایید .

در منتهی الیه پنجره اصلی بخش Status Bar را می بینید که با عبور ماوس از روی هر گزینه ای توضیحی درباره آن گزینه در این قسمت ظاهر می شود .

با توجه به اینکه تولبارها میانبرهایی برای گزینه های داخل منوهای اصلی می باشند و از طرفی با کمی مکث بر روی هر تولباری نام مربوط به آن تولبار به وسیله یک تول تپ ظاهر می شود لذا برای جلوگیری از توضیح اضافی در مورد تولبارها خودداری می گردد و صرفاً زیر منوها توضیح داده می شوند و به تبع آن مسلماً شما عزیزان با تولبارها نیز آشنا خواهید شد .

– منوی General :

(Apply Changes (Ctrl + A

با انتخاب این گزینه تمام کارهایی که انجام داده اید اعمال می گردد ، البته در صورتیکه به پرسش برنامه پاسخ مثبت دهید . در اغلب بخشها برنامه از ما پرسش برای تأیید اقدامی که می خواهیم انجام گردد می پرسد تا از اقدام ما مطمئن گردد .

(Undo Last Change (Ctrl + z

آخرین عمل انجام شده را بر می گرداند .

(Discard All Changes (Ctrl + D

تمام اعمال انجام شده را بر می گرداند . (انگار هیچ اقدامی صورت نگرفته است) البته این دو مورد اخیر زمانی امکان پذیر است که گزینه Changes Apply انجام نشده باشد .

Pereferences

مربوط به Allow 64K FAT Clusters for Windows NT/Windows 2000/XP هر چند که خود برنامه هم آن را پیشنهاد نکرده است اجازه می دهد که ما پارتیشنهایی با کلاسترهای ۶۴ KB درست کنیم که در اینصورت بنا بر توضیح خود برنامه در ویندوزهای XP , 2000 , NT قابل دسترسی می باشد .

در پنجره مربوط به Skip Bad Sector Checks در صورتیکه گزینه ای تیک خورده باشد آن هارد دیسک در هنگام اجرای اعمال Resize/Move, Create, Copy, Format برنامه از پرداختن به کنترل و بررسی بدسکتورهای موجود در هارد دیسک جلوگیری می کند و در نتیجه اعمال ذکر شده سریعتر انجام می شود و لی در عوض ممکن است در صورت وجود بدسکتورهای احتمالی و عدم نشانه گذاری آنها توسط برنامه در آینده در هنگام استفاده از این پارتیشن امکان خرابی داده های ذخیره شده در این بخش وجود داشته باشد .

در پنجره دیگر شما می توانید هارد دیسک خود را به صورت ReadOnly درآوردید تا از امکان بروز تغییرات احتمالی در آن جلوگیری به عمل آورید . با ReadOnly نمودن یک دیسک اقدامات



مربوط به آن دیسک منتفی می گردد و هیچ عملی را نمی توانید بر روی هارد دیسک مورد نظر انجام دهید .

Set Password

در این بخش شما می توانید برای جلوگیری از سوء استفاده احتمالی از برنامه و یا جلوگیری از استفاده افراد ناشی از برنامه برای برنامه خود پسورد بگذارید .

Exit

با این گزینه از برنامه خارج می شوید . در صورتیکه عملی را Apply ننموده باشید برنامه از شما برای خروج اجازه خواهد خواست

– منوی View

همانطور که قبلاً نیز اشاره شد از این منو برای کاستن یا افزودن تولبارها و یا تغییر منظره دید پنجره استفاده می شود . در این منو در مورد آخرین زیرمنو Operations Pending کمی توضیح خواهیم داد :

در این بخش تمام اعمالی که بر روی هارد دیسک انجام داده شده است به ترتیب نشان داده شده است (در حقیقت شبیه تاریخچه History می باشد) شما از طریق همین بخش می توانید کارهای انجام شده را اعمال کنید یا از بین ببرید .

– منوی Disk

زیر منوهای این منو با انتخاب نام دیسک (Disk 1 یا Disk2) در بخش لیست پارتیشن‌ها فعال می گردد .
منوی اول Delete All Partitions.. تمام پارتیشن های دیسک انتخاب شده را پاک می کند .
منوی دوم Properties اطلاعاتی در مورد دیسکت انتخاب شده به ما می دهد . در اینجا هم می توانید گزینه هایی همانند گزینه های موجود در بخش Preferences را مشاهده نمایید .

– منوی Partition

Browse از طریق این گزینه شما می توانید بدون خروج از برنامه از اطلاعات موجود در پارتیشن انتخاب شده مطلع شوید .
Move / Resize از طریق گزینه شما می توانید اندازه پارتیشن انتخاب شده را بوسیله نوار لغزنده بالای صفحه یا وارد نمودن اعداد مشخص در فیلدهای مربوط کم یا زیاد کنید . (قبل از انجام این کار ، باید از طریق گزینه Defragmenter Windows در منوی Partition عمل دفرآگ درایوهای مورد نظر را انجام دهید .)
برای Move نمودن یک پارتیشن باید فضایی که برای پارتیشن دیگری اختصاص داده نشده باشد در نزدیکی پارتیشن مذکور وجود داشته باشد . اگر چنین چیزی موجود نباشد پارتیشنی را دارای فضای خالی می باشد کوچکتر نمایید و آنگاه پارتیشنی را که می خواهید Move کنید به آن قسمت خالی که با کوچک نمودن پارتیشن حاصل شده است انتقال دهید . حتماً در نظر داشته باشید که عمل Move را در مورد پارتیشن BOOT یا Active انجام ندهید .

بخش انتخاب مربوط به Cluster size فقط برای سیستم فایل های ۱۶ و ۳۲ می باشد . Cluster size سیستم فایل های NTFS را از طریق منوی Partition . Resize Clusters . Advanced . انجام دهید .

Copy: از طریق این گزینه شما می توانید یک پارتیشن دیگری عیناً و همانند پارتیشن انتخاب شده بسازید. برای این کار شما به فضایی هم اندازه یا بیشتر از فضای پارتیشن انتخاب شده نیاز دارید.

در پنجره مربوطه و در لیست پایین رو دیسکی را می خواهید کار کپی را بر روی آن انجام دهید مشخص نمایید. اگر چنانچه پارتیشنی که کپی نموده اید ظرفیت آن کمتر از ظرفیت فضای آزاد بر روی دیسک است می توانید یکی از گزینه های **Beginning of free space** (از ابتدای فضای آزاد) یا **End of free space** (از انتهای فضای آزاد) را به دلخواه خود انتخاب نمایید، (پیش فرض برنامه از ابتدای فضای آزاد می باشد). اگر چنانچه گزینه مذکور را از انتهای فضای آزاد انتخاب نمودید حتماً باید از نوع سیستم فایل و درست بودن پارتیشن خود مطمئن شده و مقدار فضای باقی مانده نیز قابل دسترسی باشد. در بخش لیست پارتیشنها نیز پارتیشن مربوط را کلیک کنید و کلید **Ok** را بزنید.

Create:

با این گزینه شما می توانید فضای خالی روی دیسک را پارتیشن بندی نمایید.

- گزینه **Creat as**: که یک لیست پایین رو می باشد دارای دو گزینه **Partition Logical** (پارتیشن منطقی) و **Primary Partition** (پارتیشن اولیه) می باشد.

پارتیشن اولیه برای نصب سیستم های عامل و پارتیشن منطقی برای هر منظوری اعم از ذخیره سازی داده ها و نصب برنامه ها و ... می باشد.

(شما می توانید سیستم های عامل خود را بر روی پارتیشن منطقی هم نصب کنید یعنی اینکه اگر پارتیشن اولیه داشتید و خواستید بقیه پارتیشنها را در پارتیشن گسترده به صورت منطقی تقسیم بندی کنید مشکلی برای نصب چند سیستم عامل پیش نخواهد آمد.)

- گزینه **Partition Type**: نیز یک لیست پایین رو می باشد. توسط این گزینه شما می توانید نوع سیستم فایل پارتیشن را مشخص نمایید.

Fat: قابل تشخیص توسط تمامی سیستم عاملها

Fat32: قابل تشخیص توسط سیستم عامل ویندوز ۹۸ و بالاتر

NTFS: قابل تشخیص توسط ویندوز های ۲۰۰۰ و ۰۴ (NTFS) XP توسط ویندوز NT قابل شناسایی است

EXT2 , 3 - swap : سیستم فایل های مخصوص سیستم عامل لینوکس

UnFormatted : یعنی ساختن پارتیشن تنها و اختصاص فضایی برای یک پارتیشن بدون سیستم فایل

در جعبه مخصوص Label می توانید یک لیبل یا نام برای پارتیشن می توانید انتخاب نمایید . این نام می تواند تا ۳۲ کاراکتر الفبایی برای NTFS و ۱۶ کاراکتر الفبایی برای EXT2 , 3 و ۱۱ کاراکتر الفبایی برای سایر پارتیشنها باشد .

در بخش SizeBox می توانید اندازه پارتیشن خود را به واحد مگابایت وارد نمایید یا اینکه در روبروی آن درصد فضایی را که می خواهید به پارتیشن مذکور اختصاص دهید را بنویسید .

در بخش Cluster size سعی کنید همان سایز Default را رعایت نمایید تا خود برنامه بر اساس استانداردهای همان سیستم فایل اندازه کلاسترها تعیین نماید .

در بخش Drive Letter نام درایو مربوطه را وارد نمایید یا همان پیش فرض سیستم را قبول کنید .

در فریم مربوط به Position می توانید مشخص نمایید که پارتیشن شما از انتهای فضای خالی تقسیم بندی شود یا از ابتدای فضای خالی .

Delete : از این گزینه برای پاک کردن یک پارتیشن استفاده می شود .

UnDelete : در صورت پشیمانی از پاک کردن یک پارتیشن می توانید از UnDelete استفاده نمایید .

اگر در جعبه گفتگوی ظاهر شده گزینه Delete and Secure Erase را علامت زده باشید ، آن پارتیشن

دیگر قابلیت Unerase یا UnDelete خود را که همان بازگرداندن پارتیشن پاک شده می باشد را از دست

خواهد داد . با انتخاب این گزینه تمام آنچه که در پارتیشن مذکور وجود دارد (داده ها) از بین خواهد رفت و قابل

بازیابی و برگشت نخواهد بود .

Label : توسط این گزینه لیبل و نامی را برای پارتیشن خود انتخاب نموده یا تعویض نمایید .

Format : با این گزینه می توانید یک پارتیشن را با سیستم فایل انتخابی خودتان فرمت نموده و یک نام یا لیبل نیز برای آن انتخاب نمایید .

Convert : با این گزینه می توانید نوع سیستم فایل پارتیشن منتخب را به سیستم فایل دیگر تبدیل نمایید . شما می توانید سیستم فایل های پایین تر را به بالاتر **Convert** نمایید . اگر بخواهید پارتیشنی را که سیستم فایل آن **NTFS** می باشد به **FAT32** تبدیل کنید باید ابتدا آن پارتیشن را پاک کنید سپس مجدداً با **FAT32** پارتیشن بندی نمایید .

Merge : با این گزینه می توانید دو پارتیشن را با هم یکی کنید و به هم پیوند دهید تا یک پارتیشن شوند .

قبل از توضیح درباره پنجره های مربوط به این گزینه ، لازم به چند نکته مهم توجه نمایید :

- شما می توانید **Fat** را با **Fatr32** به هم پیوند دهید و **NTFS** را هم با **NTFS** با هم متصل نمایید ، یعنی نمی توانید **NTFS** را به **Fat** یا **FAT32** پیوند دهید . اگر بخواهید یک **Fat32** را **Ntfs** به هم پیوند دهید ابتدا باید **Fat32** را به **NTFS** تبدیل (**Convert**) نمایید سپس **Merge** کنید . ضمناً نسخه های **NTFS** هم باید یکی باشد یعنی نمی توانید **NTFS** ویندوز **NT** را با **NTFS** جدید ویندوز های **۲۰۰۰** و **XP** پیوند دهید .
- با توجه به میزان داده های موجود در پارتیشنهایی که قرار است با پیوند بخورند ممکن است انجام این عمل طولانی شود حتی بیش از یک ساعت نیز طول بکشد . لذا در صورت طولانی شدن عمل ، هرگز کامپیوتر خود را خاموش یا ری استارت ننمایید تا عمل پیوند تمام شود .

- هرگز پارتیشنی را که حاوی فایل‌های سیستمی می باشد و یا اینکه **Compressed** (فشرده شده) می باشد را با پارتیشن دیگر پیوند ندهید .

- پارتیشن های NTFS باید دارای یک ویرایش (Version) و ظرفیت کلاستر برابر باشند . برای اطلاع از این وضعیت می توانید با کلیک راست بر روی پارتیشنهای مذکور و انتخاب گزینه Properties (تب NTFS info) این دو مورد را با هم بسنجید .

سپس در مرحله اجرا ، در فریم Merge Options پارتیشنی را که می خواهید پیوند بخورد را مشخص نمایید . با انتخاب هر پارتیشن اطلاعات آن پارتیشن در یک پوشه جداگانه بر روی یک درایو دیگر ذخیره خواهد شد که شما می توانید این پوشه یا فولدر را در فریم پایینی به عنوان NewFolder وارد نمایید . در فریم آخر نوع سیستم فایل پارتیشن جدید را مشخص نمایید و OK را کلیک کنید .

Split : این گزینه برعکس گزینه Merge عمل می کند . با این گزینه شما می توانید یک پارتیشن بزرگ را به دو یا چند پارتیشن دیگر تقسیم نمایید . توجه داشته باشید که این عمل را در مورد پارتیشنی که اکتیو است و یا دارای فایل‌های سیستم عامل می باشد انجام ندهید . (قبل از انجام این کار نیز همچون گزینه Move/Resize ، باید از طریق گزینه Windows Defragmenter در منوی Partition عمل دفرآگ درایو مورد نظر را انجام دهید .)

در جعبه گفتگو حاصل از کلیک گزینه Split در تب Data شما می توانید فایلها یا فولدرهایی را که می خواهید در پارتیشن جدید قرار گیرند را به پنجره طرف راست (New Partition) منتقل کنید . در بخش فوقانی همین قسمت نیز دو گزینه دیگر وجود دارد که می توانید نام لیبل و نوع پارتیشن خود را اعم از Primary یا Logical را انتخاب نمایید .

در تب Size نیز سایز و ظرفیت مربوط به پارتیشن جدید را مشخص نمایید و OK را کلیک کنید . به یاد داشته باشید که میزان اطلاعات موجود بر روی پارتیشن فعلی با پارتیشن هایی که بعداً ساخته خواهد شد سازگاری داشته باشد . یعنی به اندازه معقول باشد که اطلاعات در آن به راحتی جای گیرد .

Properties : پنجره ای که با انتخاب این گزینه گشوده می شود صرفاً اطلاعاتی درباره پارتیشن انتخابی است

که می تواند برایتان مفید باشد .

Check for errors : از طریق این گزینه می توانید از اشکالات و ایرادات احتمالی موجود در پارتیشن انتخاب شده مطلع شوید .

MS_ScanDisk : بوسیله این گزینه می توانید برنامه ScanDisk ویندوز خود را برای کنترل اشکالات احتمالی موجود در پارتیشنها فعال نمایید .

Windows Defragmenter : با انتخاب این گزینه می توانید برنامه DiskDefragmenter ویندوز را برای دفرآگ نمودن یک پارتیشن فعال نمایید . (این گزینه را حتماً قبل از اجرای Move/Resize یا Split اجرا نمایید)

Advanced : این گزینه دارای زیر مجموعه چندگانه می باشد که عبارتند از :

۱- Bad Sectors Retest : برای کنترل مجدد بدسکتورهای احتمالی موجود در پارتیشن .

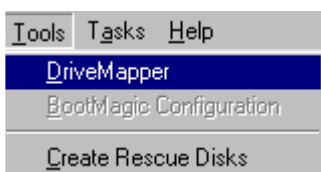
۲- Hide Partition : برای مخفی نمودن پارتیشن .

۳- Resize Root Directory : این گزینه وقتی فعال می شود که شما پارتیشن هایی به صورت Fat16 که مخصوص سیستم عامل منسوخ شده DOS622 می باشد، بر روی هارد دیسک خود داشته باشید . عددی که در New Capacity وارد می شود خودبخود برای مطابقت با سایز کلاسترها روند می شود .

۴- Set Active : برای فعال و اکتیو نمودن یک پارتیشن به کار می رود . معمولاً این کار را برای پارتیشنهای از نوع Primary انجام می دهند تا قابلیت بوت داشته باشند . (مخصوصاً درایو C:)

۵- Resize Clusters : با این گزینه می توانید سایز کلاسترها را کم یا زیاد کنید . (کلاستر نوعی واحد ذخیره سازی است . هر کلاستر از تعداد ثابتی سکتور (۲ تا ۸ عدد) تشکیل می گردد . کلاستر کوچکترین واحدی است که سیستم عامل می تواند آن را مدیریت کند هرچند که خود از سکتور تشکیل گردیده است .)

– منوی Tools :



گزینه اول این منو Drive Mapper می باشد . این گزینه هیچ اقدامی درباره ساخت یا پاک نمودن و یا ... پارتیشنها ندارد . مهمترین کاری که انجام می دهد این است که در

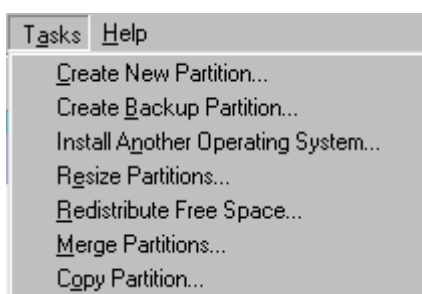
صورتیکه پارتیشنی (درایوی) کم یا زیاد گردد مشخصاً برنامه هایی که در آن درایو با نام مشخص نصب شده اند

توسط سیستم عامل قابل دسترسی نخواهند بود . زیرا یا درایو جدیدی به مجموعه درایوها اضافه شده است و یا درایوی کم شده است بنابراین نام بعضی از درایو ها تغییر یافته است . اصلاح این آدرسها توسط Drive Mapper انجام شده و آدرس اخیر به آن داده می شود . به عنوان مثال درایو سی دی رام شما G:\ می باشد . اگر شما پارتیشنی به هارددیسک خود اضافه نمایید مسلماً درایو CD_ROM شما H:\ خواهد شد . برنامه هایی که از درایو CD_ROM برای استفاده می کنند و یا سیستم عامل برای تغذیه فایل‌های سیستمی خود هنگام نصب برنامه های جدید از درایو مربوط می خواهد حتماً باید آدرس آنها تعویض شود و این کار سنگین توسط Drive Mapper انجام می گردد و یا مثال دیگر اینکه . فرضاً شما تعدادی از برنامه ها را در درایو E:\ نصب نموده اید و از طرفی درایو D:\ را با برنامه PartitionMagic به قسمت تقسیم نموده اید (Split) . با این کار نام درایو E:\ به F:\ تبدیل می شود و برنامه های نصب شده در این درایو توسط سیستم عامل در آدرس درایو E:\... قابل دسترسی نخواهد بود . بازسازی و بروز آوری این آدرسها توسط Drive Mapper انجام می شود .

گزینه دوم BootMagic Configuration می باشد . برای فعال شدن این گزینه باید آن را جداگانه از روی سی دی نصب برنامه MaigicPartition 8.0 در دایرکتوری \setup \ setup.exe BTMagic نصب کنید . با این گزینه شما می توانید برای اجرای چند سیستم عامل بر روی سیستم خود اقدام کنید . این کار به کمک پنجره اصلی برنامه که ساده و گویا است انجام می شود . BootMagic برنامه ای همانند SYSTEM COMMANDER می باشد که کار مدیریت بوت چندگانه را با ایجاد منوهای بوت انجام داده و حق انتخاب سیستم عامل دلخواه را به کاربر می دهد .

گزینه سوم **Crear Rescue Disks** می باشد که بوسیله آن می توانید دیسکت استارت آپ یا ریسک دیسک BootAble برای خود بسازید تا در مواقع مورد نیاز از آن استفاده نمایید .

– منوی Tasks :



اغلب گزینه های این منو قبلاً توضیح داده شده است . فقط به گزینه هایی که قبلاً توضیح داده نشده بسنده می کنیم .

گزینه **Crear New Partition** یعنی ساختن یک پارتیشن جدید .

گزینه **Crear Backup Partition** برای ساختن یک پارتیشن مخصوص

برای گرفتن پشتیبان از داده ها استفاده می شود . با ساختن این پارتیشن Datat Keeper برنامه بطور اتوماتیک در پشت صحنه اجرا شده و از اطلاعات شما در درایو Backup پشتیبان نگه می دارد .

گزینه Install Another Operating System برای نصب یک سیستم عامل دیگر به کار می رود .

گزینه Resize Partitions برای تغییر دادن اندازه پارتیشنها به کار می رود .

گزینه Redistribute Free space برای این است که شما بخواهید فضای خالی باقیمانده را بین پارتیشنهای ایجاد شده به طور مساوی تقسیم بندی نمایید .

گزینه Merge Partitions برای پیوند دادن دو یا چند پارتیشن به کار می رود .

گزینه Copy Partition برای ایجاد یک پارتیشن همسان با یک پارتیشن ایجاد شده به کار می رود .

– منوی Help :

از این منو می توانید همانند Help سایر برنامه ها استفاده نمایید .

قابل توجه است بدانید که در صورتی که تحت یک سیستم عامل به نحوی از برنامه استفاده کنید که تمام

پارتیشنهای هارد دیسک (حتی پارتیشن ACTIVE) را نیز پاک کرده و از نو پارتیشن بندی نموده باشید پس از

عملی (APPLY) نمودن تغییرات ، برنامه از شما Restart نموده و به صورت اتوماتیک کامپیوتر را بوت نموده و تغییرات را ایجاد خواهد کرد .

یادآور می شود که بعضی از گزینه هایی که شرح داده شد در هنگام کلیک راست بر روی پارتیشنها نیز ظاهر می گردد .

تهیه کننده : پگاه معطری

استان فارس شهرستان میمند هنرستان صدیقه طاهره